

JULIA CAGÉ  
THOMAS PIKETTY

—

**UNE  
HISTOIRE  
DU CONFLIT  
POLITIQUE**

ÉCOHISTOIRES

Élections et inégalités sociales en France  
1789-2022



Julia Cagé et Thomas Piketty

Lyon

15 novembre 2023

# Qui vote pour qui et pourquoi ?

- Comment la structure sociale des électorats des différents courants et mouvements politiques a-t-elle évolué en France de 1789 à 2022 ?
- Dans quelle mesure les diverses coalitions au pouvoir et dans l'opposition ont-elles su rassembler les classes populaires, moyennes et aisées et fédérer des intérêts divergents ?
- Comment cela a-t-il participé au processus de développement social, économique et politique du pays ?

# Qui vote pour qui et pourquoi ?

- Travail inédit de **numérisation des données électorales et socio-économiques** couvrant plus de deux siècles au niveau des 36 000 communes
  - **Données électorales :**
    - Toutes les élections législatives de 1848 à 2022.
    - Toutes les élections présidentielles de 1848 à 2022.
    - Référendums de 1793, 1795, 1946, 1992 & 2005.
  - **Données socio-économiques :**
    - Taille d'agglomération et de commune.
    - Secteur d'activité et profession.
    - Niveau de propriété et de revenu, etc.
- Comparaison de la **structure des électorats** sur longue période.

# Matériaux bruts utilisés : les procès-verbaux électoraux

Elections législatives de 1849 : Canton de Cambrai-Est (Nord)

NOMS DES CANDIDATS.	PROFES.	QUALIFICATIONS.	NOMBRE DE SUFRAGES RESPECTIVEMENT OBTENUS.		NOMS DES CANDIDATS.	PROFES.	QUALIFICATIONS.	NOMBRE DE SUFRAGES RESPECTIVEMENT OBTENUS.	
			EN CHIFFRES.	EN TOUTES LETTRES.				EN CHIFFRES.	EN TOUTES LETTRES.
Delavoye		Prêtre	371	Cinq cent soixante onze	Legrand		Agriculteur	286	deux cent quatre vingt six
D. Lettier		Propriétaire	368	trois cent soixante huit	Rogier ex. non		avocat	189	deux cent quatre vingt dix
E. Delavaux		Propriétaire	732	Sept cent trente deux	Cherrier		maître	377	trois cent quatre vingt sept
Delbecq		Propriétaire	904	neuf cent quatre	Lezard		Agriculteur	233	deux cent trente trois
Delapaul		Agriculteur	70	soixante dix	Lezard		Agriculteur	2251	deux mille deux cent un
Delmas	Vicard	Agriculteur	87	quatre vingt sept	Lezard		Agriculteur	760	sept cent soixante
Dellomb	Vicard	Agriculteur	137	cent trente sept	Lezard		Agriculteur	844	huit cent quatre vingt quatre
Dessenne		Agriculteur	672	soixante sept deux	Lezard		Agriculteur	883	huit cent quatre vingt trois
De Malvoz		Agriculteur	1630	seize cent trente	Lezard		Agriculteur	934	neuf cent trente quatre
De Moron		Agriculteur	2171	deux mille cent soixante onze	Lezard		Agriculteur	341	trois cent quarante et un
De Perigny		Agriculteur	2327	deux mille deux cent vingt sept	Lezard		Agriculteur	1116	onze cent seize
Debas		Agriculteur	1570	deux mille cent soixante dix	Lezard		Agriculteur	1866	deux mille huit cent quatre
Debrun		Agriculteur	290	deux cent quatre vingt	Lezard		Agriculteur	2	deux
Debrun		Agriculteur	1831	deux mille cent quatre vingt un	Lezard		Agriculteur	3	trois
Debrun	avocat	Agriculteur	2163	deux mille cent quatre vingt trois	Lezard		Agriculteur	17	dix sept
Debrun		Agriculteur	338	trois cent trente huit	Lezard		Agriculteur	429	quatre cent vingt neuf
Debrun		Agriculteur	2391	deux mille cent quatre vingt un	Lezard		Agriculteur	36	trois cent six
Debrun		Agriculteur	1839	deux mille cent quatre vingt neuf	Lezard		Agriculteur	2	deux
Debrun		Agriculteur	147	cent quarante sept	Lezard		Agriculteur	24	vingt quatre
Debrun		Agriculteur	392	trois cent quatre vingt deux	Lezard		Agriculteur	18	dix huit
Debrun		Agriculteur	804	huit cent quatre	Lezard		Agriculteur	1	un
Debrun		Agriculteur	1316	deux mille cent quatre vingt six	Lezard		Agriculteur	1	un
Debrun		Agriculteur	2195	deux mille cent quatre vingt cinq	Lezard		Agriculteur	16	seize
Debrun		Agriculteur	389	trois cent quatre vingt neuf	Lezard		Agriculteur	7	sept
Debrun		Agriculteur	1578	deux mille cent quatre vingt huit	Lezard		Agriculteur	6	six
Debrun		Agriculteur	826	huit cent vingt six	Lezard		Agriculteur	1	un
Debrun		Agriculteur	1397	deux mille cent quatre vingt sept	Lezard		Agriculteur	2	deux
Debrun		Agriculteur	413	quatre cent treize	Lezard		Agriculteur	16	seize
Debrun		Agriculteur	383	trois cent quatre vingt trois	Lezard		Agriculteur	1	un
Debrun		Agriculteur	1887	deux mille cent quatre vingt sept	Lezard		Agriculteur	1	un
Debrun		Agriculteur	869	huit cent quatre vingt neuf	Lezard		Agriculteur	1	un
Debrun		Agriculteur	892	deux mille cent quatre vingt deux	Lezard		Agriculteur	1	un
Debrun		Agriculteur	1814	deux mille cent quatre vingt quatre	Lezard		Agriculteur	1	un
Debrun		Agriculteur	1674	deux mille cent quatre vingt quatre	Lezard		Agriculteur	1	un
Debrun		Agriculteur	189	cent quatre vingt neuf	Lezard		Agriculteur	1	un
Debrun		Agriculteur	326	trois cent vingt six	Lezard		Agriculteur	1	un
Debrun		Agriculteur	2288	deux mille deux cent quatre vingt huit	Lezard		Agriculteur	4	quatre
Debrun		Agriculteur	1834	deux mille cent quatre vingt quatre	Lezard		Agriculteur	1	un
Debrun		Agriculteur	263	deux cent quatre vingt trois	Lezard		Agriculteur	1	un
Debrun		Agriculteur	261	deux cent quatre vingt un	Lezard		Agriculteur	1	un
Debrun		Agriculteur	1786	deux mille cent quatre vingt six	Lezard		Agriculteur	1	un
Debrun		Agriculteur	838	huit cent trente huit	Lezard		Agriculteur	1	un
Debrun		Agriculteur	333	trois cent trente trois	Lezard		Agriculteur	1	un
Debrun		Agriculteur	582	deux cent quatre vingt deux	Lezard		Agriculteur	1	un
Debrun		Agriculteur	809	huit cent neuf	Lezard		Agriculteur	1	un



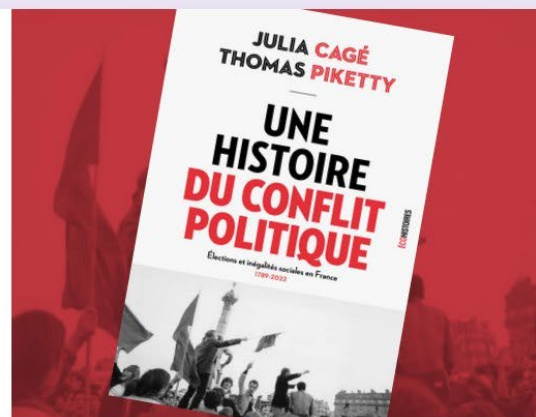


## Une histoire du conflit politique

Élections et inégalités sociales en France,  
1789-2022

En savoir plus sur le livre →

Commander le livre ↗



## Visualiser toutes les données du livre

CARTOGRAPHIE

**Comment se  
répartissent les  
votes et les  
richesses**



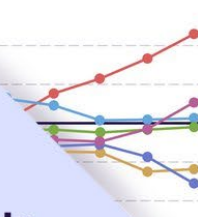
PORTRAIT

**Comment vote  
votre commune  
depuis deux  
siècles,**



CONFLIT

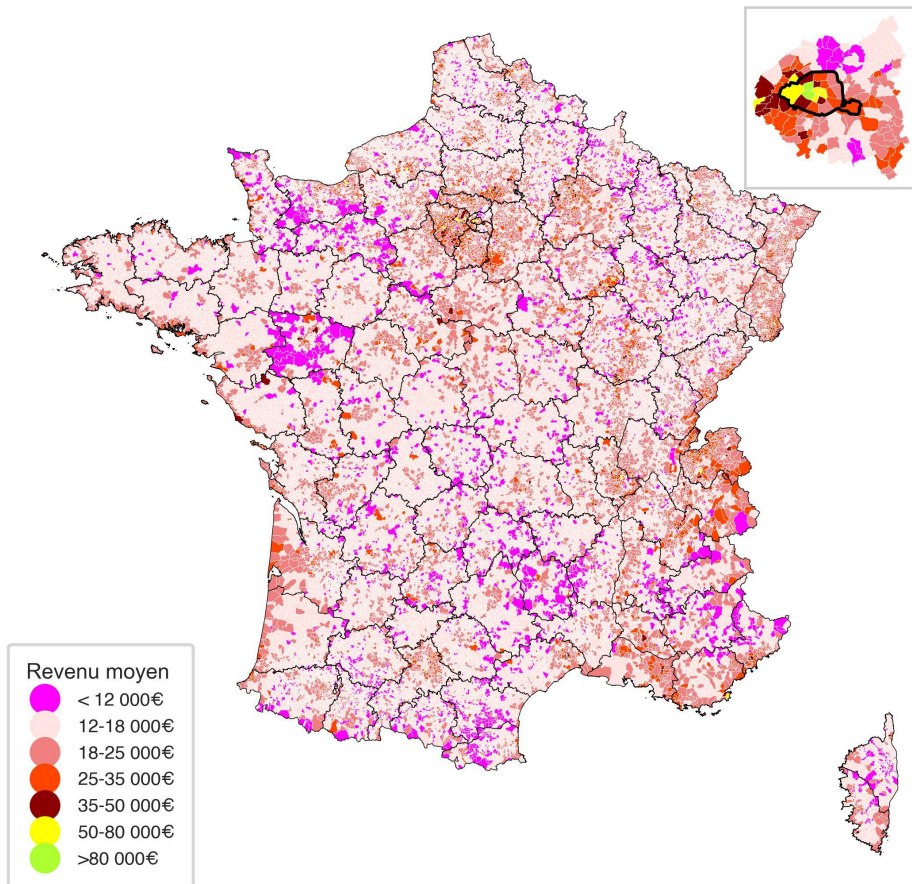
**Qui a le vote le  
plus populaire  
et le plus  
bourgeois ?**



# Utilisation des variations entre communes

## L'exemple du revenu

Carte 2.6. La géographie du revenu par habitant (2022)



**Lecture.** La carte représente le revenu moyen par habitant de chacune des communes (revenu fiscal total avant toute déduction divisé par le nombre d'habitants, y compris les enfants) (moyenne nationale: 19 200 euros).

**Sources et séries :** voir [unehistoireduconflitpolitique.fr](http://unehistoireduconflitpolitique.fr).

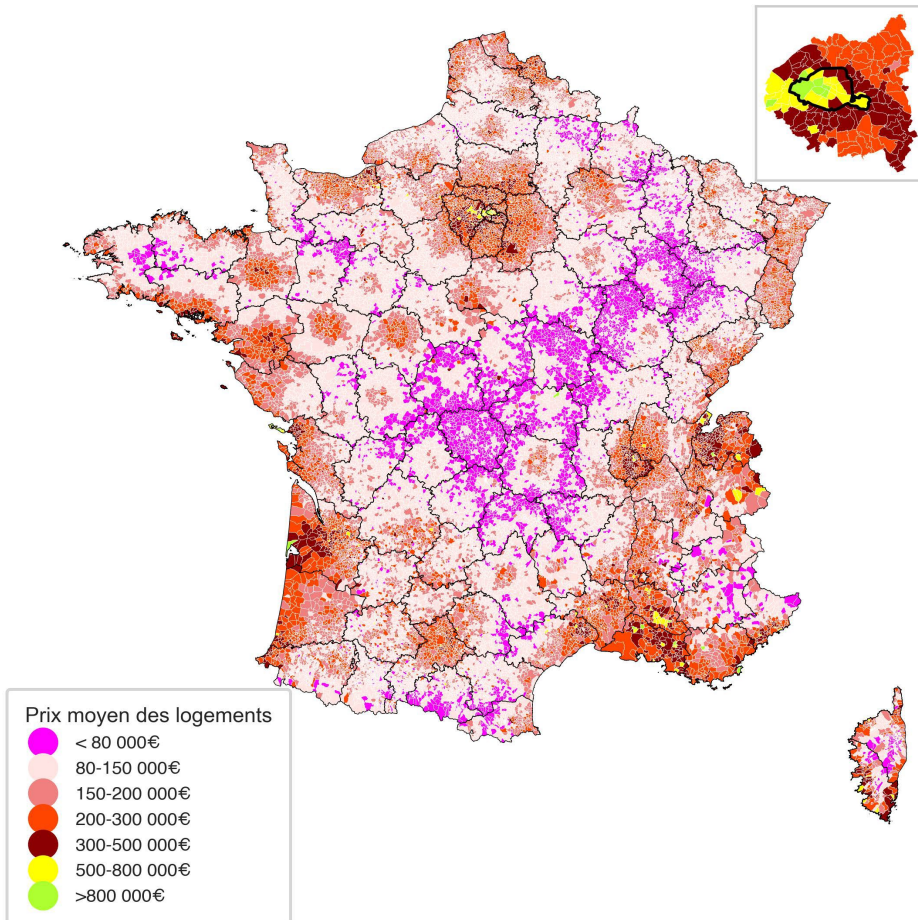
- En 2022, le revenu moyen annuel par habitant est de 19 200 euros.
- Cette moyenne est de seulement 8 900 à Roubaix (Nord).
- Elle atteint 60 700 euros au Touquet (Pas-de-Calais),
- Et 107 600 euros dans le 7<sup>e</sup> arrondissement de Paris.



# Utilisation des variations entre communes

## L'exemple du capital immobilier

Carte 2.5. La géographie du capital immobilier (2022)



**Lecture.** La carte représente le prix moyen des logements observé lors des transactions immobilières dans les différentes communes (moyenne nationale: 219 500 euros). **Sources et séries :** voir [unehistoireduconfitpolitique.fr](http://unehistoireduconfitpolitique.fr).

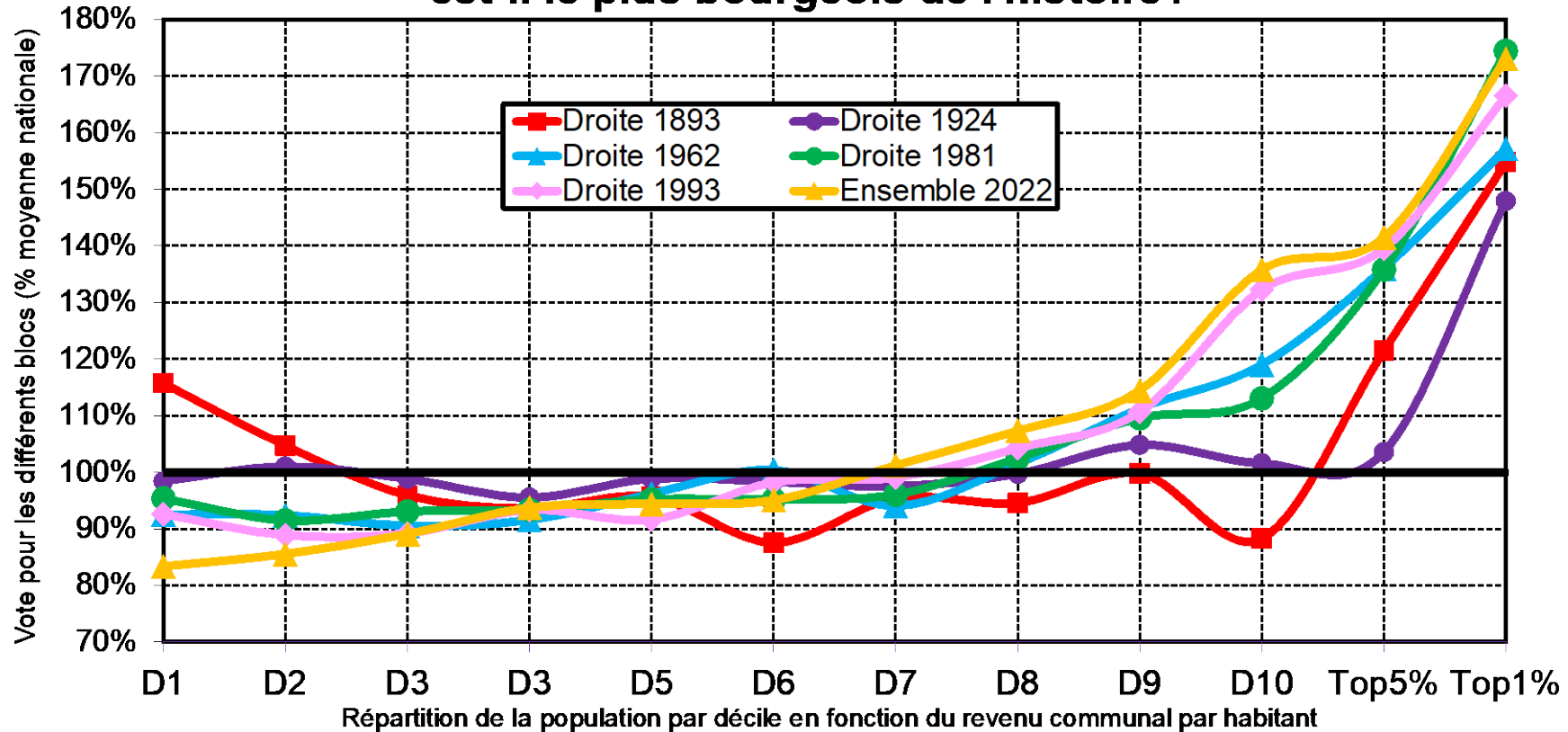
- En 2022, le capital immobilier moyen (valeur moyenne des logements) est de 219 500 euros.
- Cette moyenne est de seulement 65 400 euros à Vierzon (Cher).
- Elle atteint 819 300 euros à Saint-Marc-Jaumegarde (Bouches-du-Rhône),
- Et 1 268 500 euros dans le 7<sup>e</sup> arrondissement de Paris.



# Repenser la bipolarisation et la tripartition à l'échelle historique

- Double objectif du livre :
  - Intérêt historique et nouvelle base de données (disponible en ligne).
  - Apporter un regard neuf sur les **crises du présent** et leur **possible dénouement**.
- Multidimensionnalité structurelle du conflit politique, mais il existe des périodes historiques où un axe principal prend le pas sur les autres :
  - Conflit socio-économique opposant les classes populaires aux classes possédantes dans leur ensemble → **conflit bipolaire gauche/droite**.
    - 1900-1910 → 1990-2000
    - Bipolarisation qui a eu un impact déterminant et largement positif pour le développement démocratique, social et économique du pays.
  - Deux périodes de **tripartition** :
    - Fin 19e - début 20e (1848-1910) : socialistes et radicaux-socialistes / républicains modérés et opportunistes / conservateurs (catholiques et monarchistes).
    - Début du 21<sup>e</sup> siècle : bloc de gauche social-écologique / bloc central libéral progressiste / bloc de droite national patriote.

**Graph. 0.1. Le vote Ensemble est-il le plus bourgeois de l'histoire?**



**Lecture.** Le vote pour le bloc Ensemble-UDI en 2022 est fortement croissant avec le revenu. La pente est globalement comparable avec les profils de vote de droite observés dans le passé, à la différence que ces derniers réalisaient généralement de meilleurs scores dans les communes les plus pauvres (notamment dans les communes rurales les plus pauvres, mais pas uniquement).  
**Note :** les résultats indiqués ici sont après contrôle pour la taille d'agglomération et de commune. **Sources et séries :** voir [unehistoireduconflitpolitique.fr](http://unehistoireduconflitpolitique.fr)

# Hypothèse centrale : le confit classiste permet la marche vers l'égalité

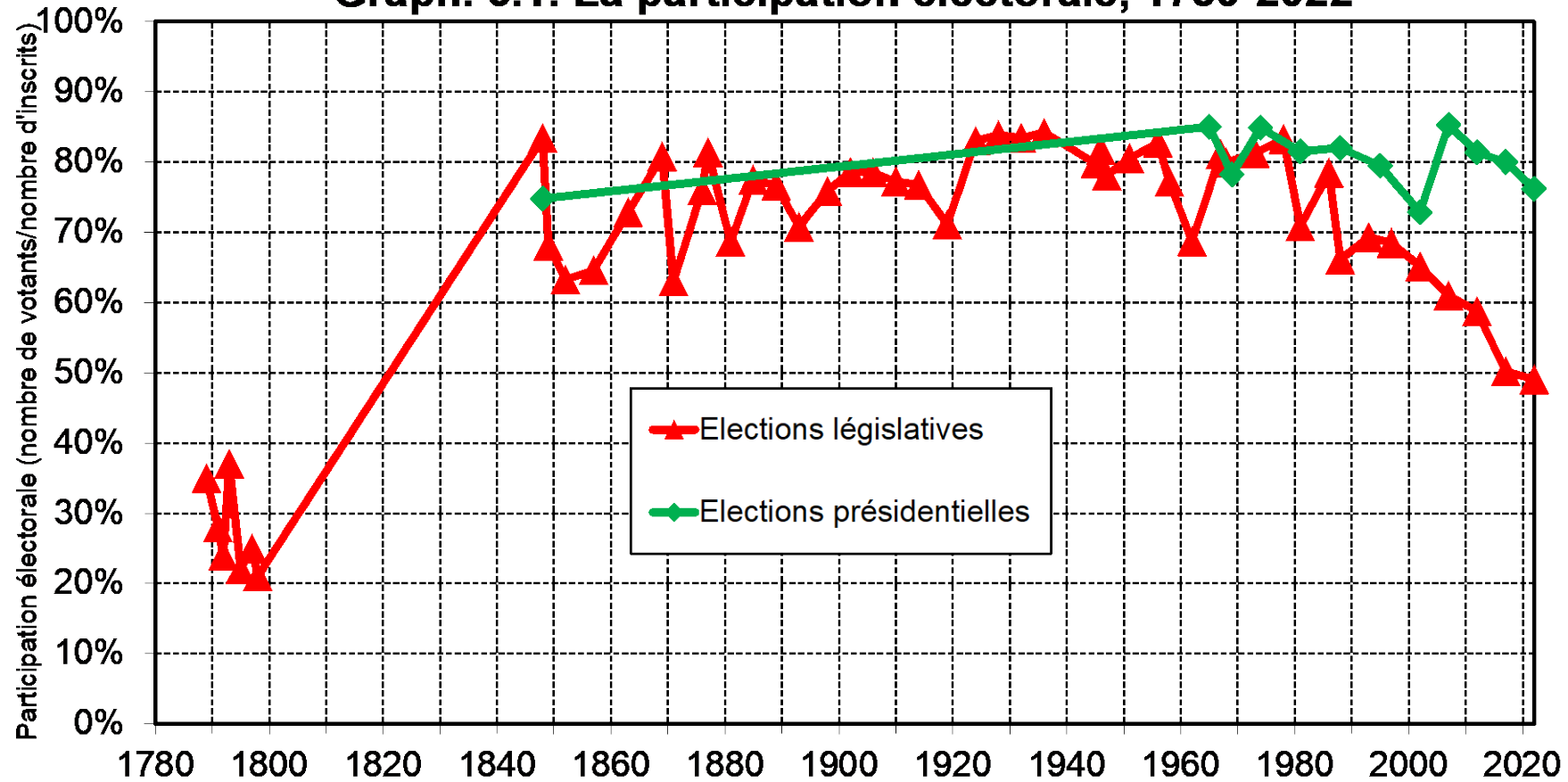
- Hypothèse centrale : la configuration bipolaire gauche / droite de type classiste est la plus favorable, du point de vue aussi bien du fonctionnement démocratique que du développement socio-économique.
- La tendance à la bipolarisation observée de 1900-1910 jusqu'en 1990-2000 (et particulièrement entre 1958 et 1992) s'est accompagnée :
  - D'une forte participation électorale,
  - D'un mouvement puissant vers une grande égalité socio-économique et une plus grande prospérité collective.
- Phase où les divisions spatiales tendent à s'effacer derrière les divisions sociales.

# Plan du livre / de la présentation

1. Classes et territoires : Les inégalités socio-spatiales en France depuis la Révolution.
2. Essor et déclin de la mobilisation démocratique : La **participation électorale** en France, 1789-2022.
3. Entre bipolarisation et tripartition : Deux siècles d'**élections législatives** en France.
4. Entre démocratie représentative et démocratie directe : Les clivages politiques dans les **scrutins présidentiels et référendaires**.



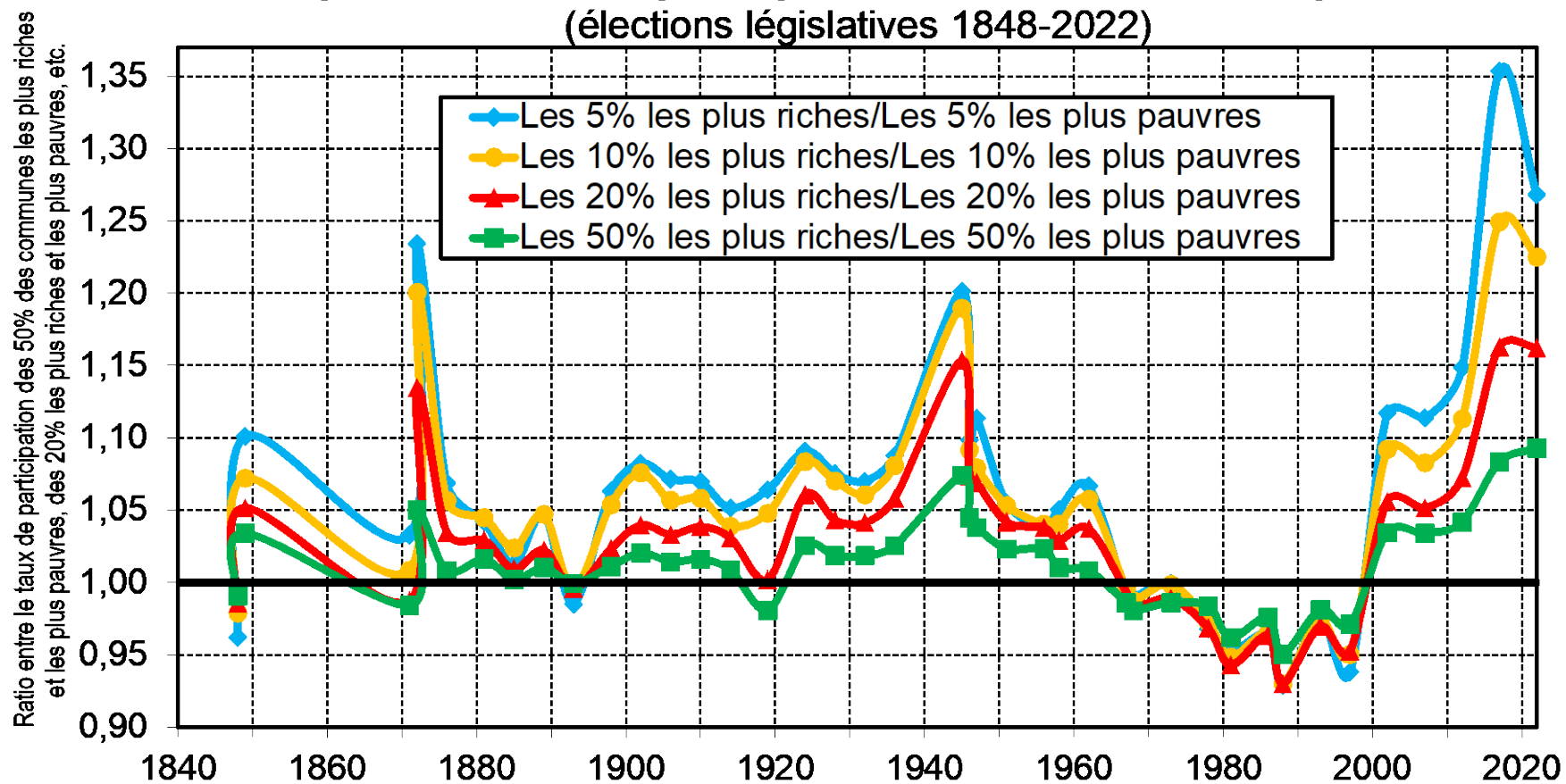
### Graph. 5.1. La participation électorale, 1789-2022



**Lecture.** La participation aux élections législatives se situe autour de 30-40% sous la Révolution (scrutin indirect). Avec la mise en place du scrutin direct, elle oscille autour de 70-80% de 1848 jusqu'aux années 1980-1990, avant de s'abaisser nettement depuis 2000 et de passer au-dessous de 50% en 2022. La participation aux élections présidentielles se situe autour de 70-80% en 1848 comme de 1965 à 2022.

**Note.** La participation indiquée ici est toujours celle en France métropolitaine au 1<sup>er</sup> tour. **Sources et séries:** voir [unehistoireduconflitpolitique.fr](http://unehistoireduconflitpolitique.fr)

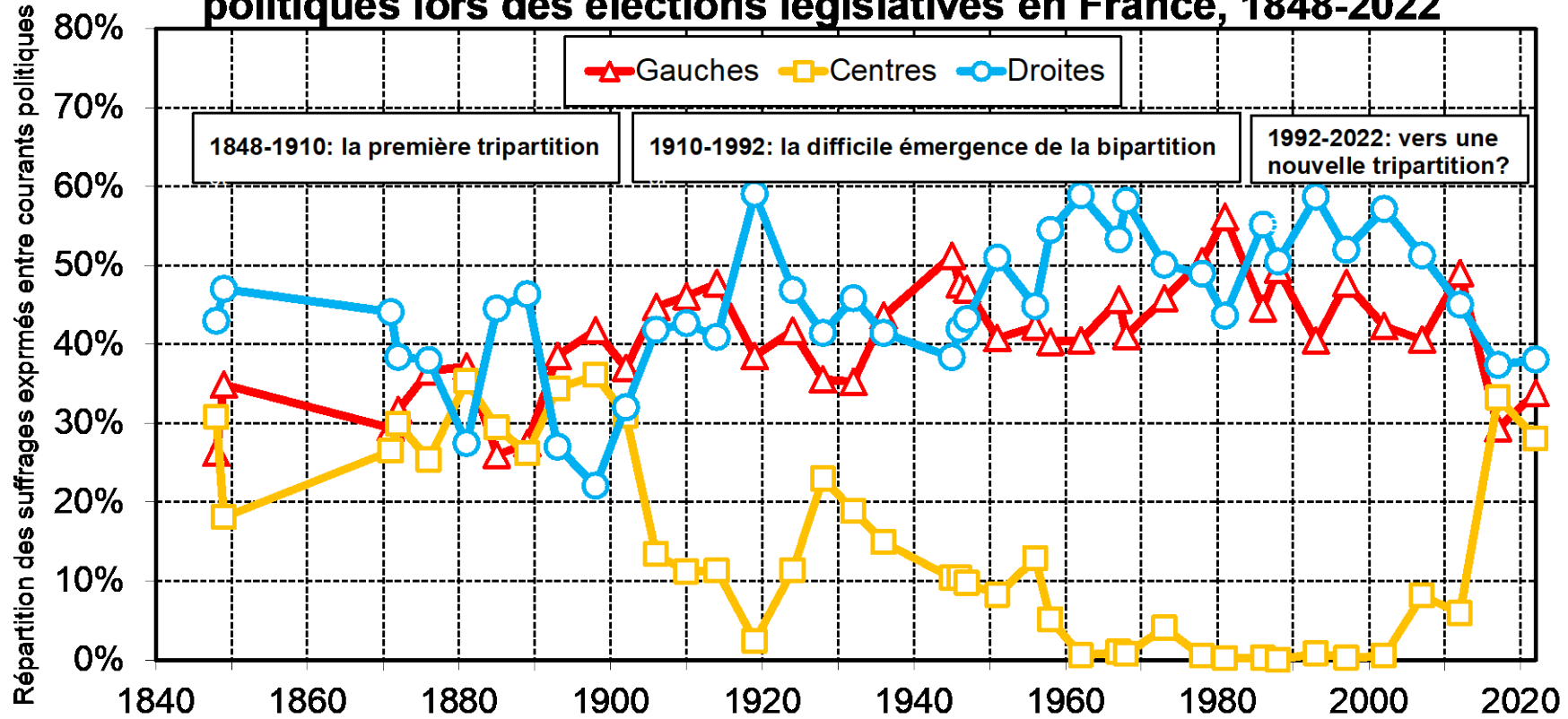
**Graph. 6.1. Ecart de participation: communes riches et pauvres**  
(élections législatives 1848-2022)



**Lecture.** Lors des législatives de 2022, la participation est 1,27 fois plus élevée dans les 5% des communes les plus riches que dans les 5% les plus pauvres. Des législatives de 1848 à celles de 2022, la participation a généralement été plus élevée dans les communes riches que dans les communes pauvres, avec un très net élargissement de l'écart au cours des dernières décennies.

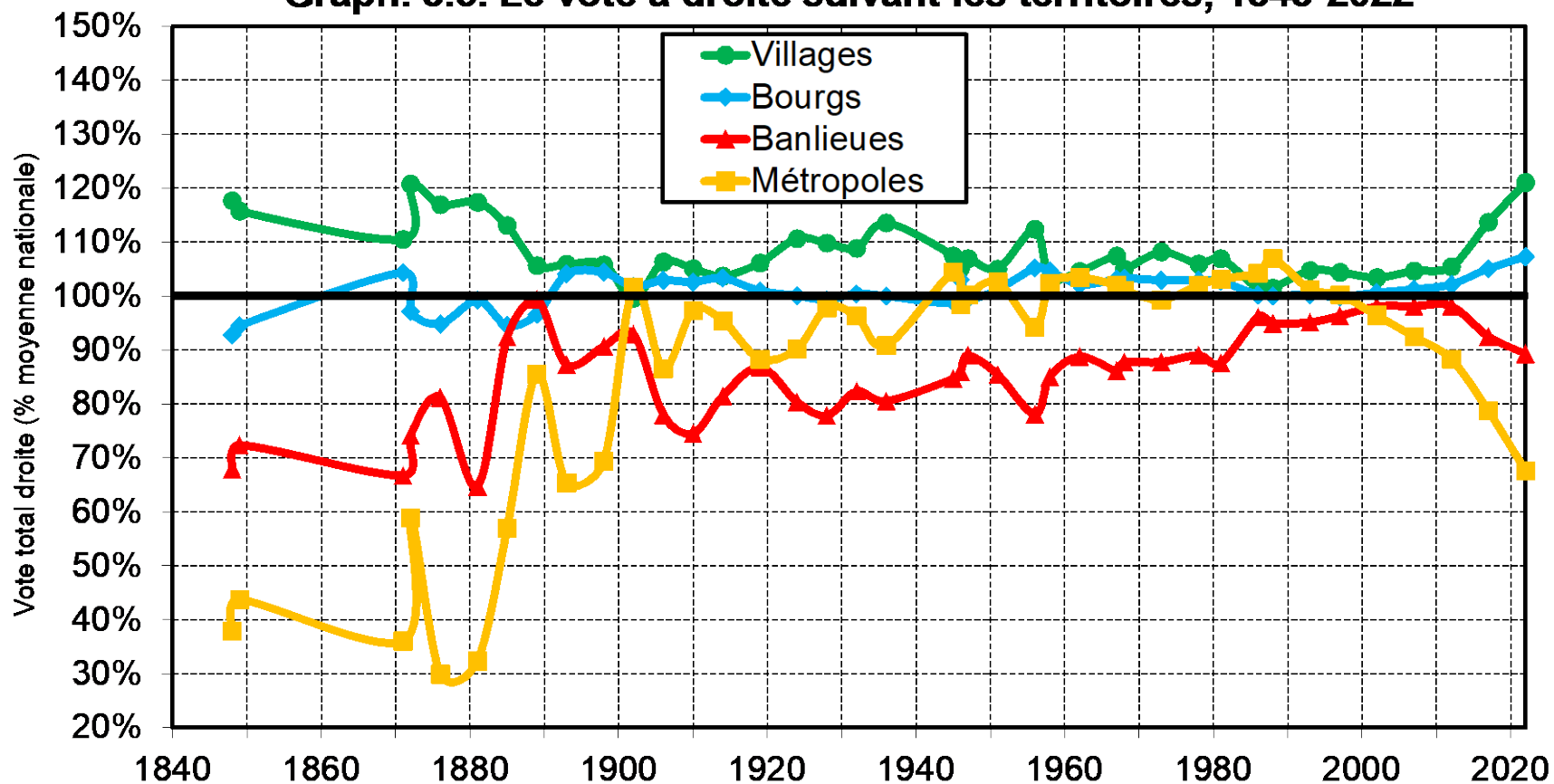
**Sources et séries:** voir [unehistoireduconflitpolitique.fr](http://unehistoireduconflitpolitique.fr)

**Graph. 8.1. Entre tripartition et bipartition: les courants politiques lors des élections législatives en France, 1848-2022**



**Lecture.** Le système politique a oscillé de 1848 à 2022 entre tripartition (avec trois pôles de taille comparable à gauche, au centre et à droite) et bipartition (avec deux pôles dominants à gauche et à droite). Les courants classés au centre incluent les républicains modérés et opportunistes de 1848 à 1910 et le Modem et LREM en 2017-2022. Ceux classés à gauche incluent les socialistes et les radicaux de 1848 à 1910 et le PCF, PS, LFI, etc. en 2017-2022. Ceux classés à droite incluent les conservateurs, monarchistes, libéraux, etc. de 1848 à 1910 et le RN, LR, etc. en 2017-2022. Voir tableau 8.1 sur les régimes de partis. En moyenne sur la période 1848-2022, le bloc de gauche obtient 41% des voix, le bloc du centre 14% et le bloc de droite 45%. **Sources et séries:** voir [unehistoireduconflitpolitique.fr](http://unehistoireduconflitpolitique.fr)

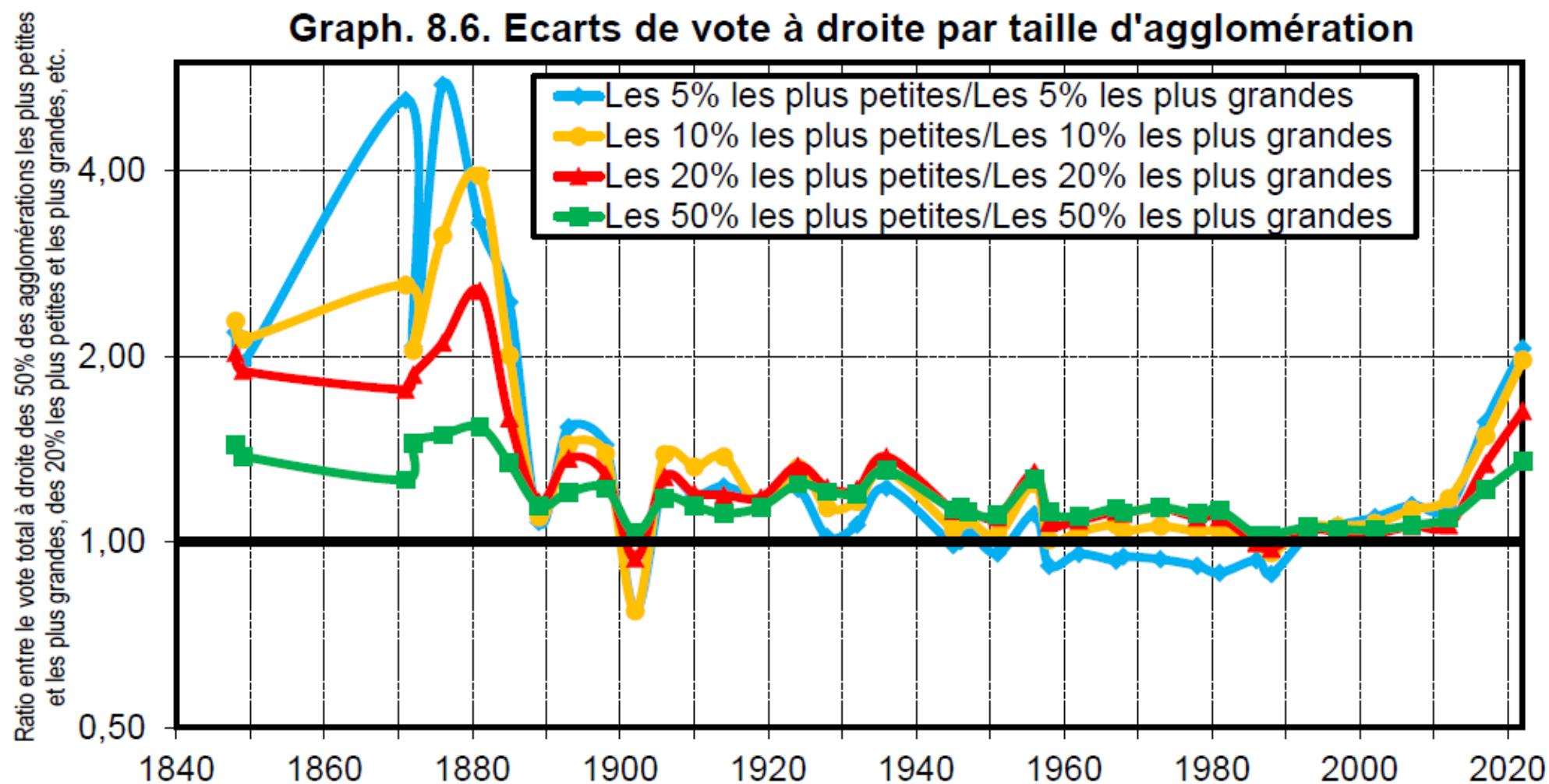
**Graph. 8.5. Le vote à droite suivant les territoires, 1848-2022**



Lecture. Des législatives de 1848 à celles de 2022, le vote total à droite a généralement été plus élevé dans les villages, suivis des bourgs, des banlieues et des métropoles. L'écart était particulièrement élevé de 1848 à 1910, plus modéré de 1910 à 1990, et en hausse depuis 2000-2010. En 2022, le vote total à droite est 21% plus élevé que la moyenne nationale dans les villages et 33% plus faible dans les métropoles. **Sources et séries:** voir [unehistoireduconflitpolitique.fr](http://unehistoireduconflitpolitique.fr)

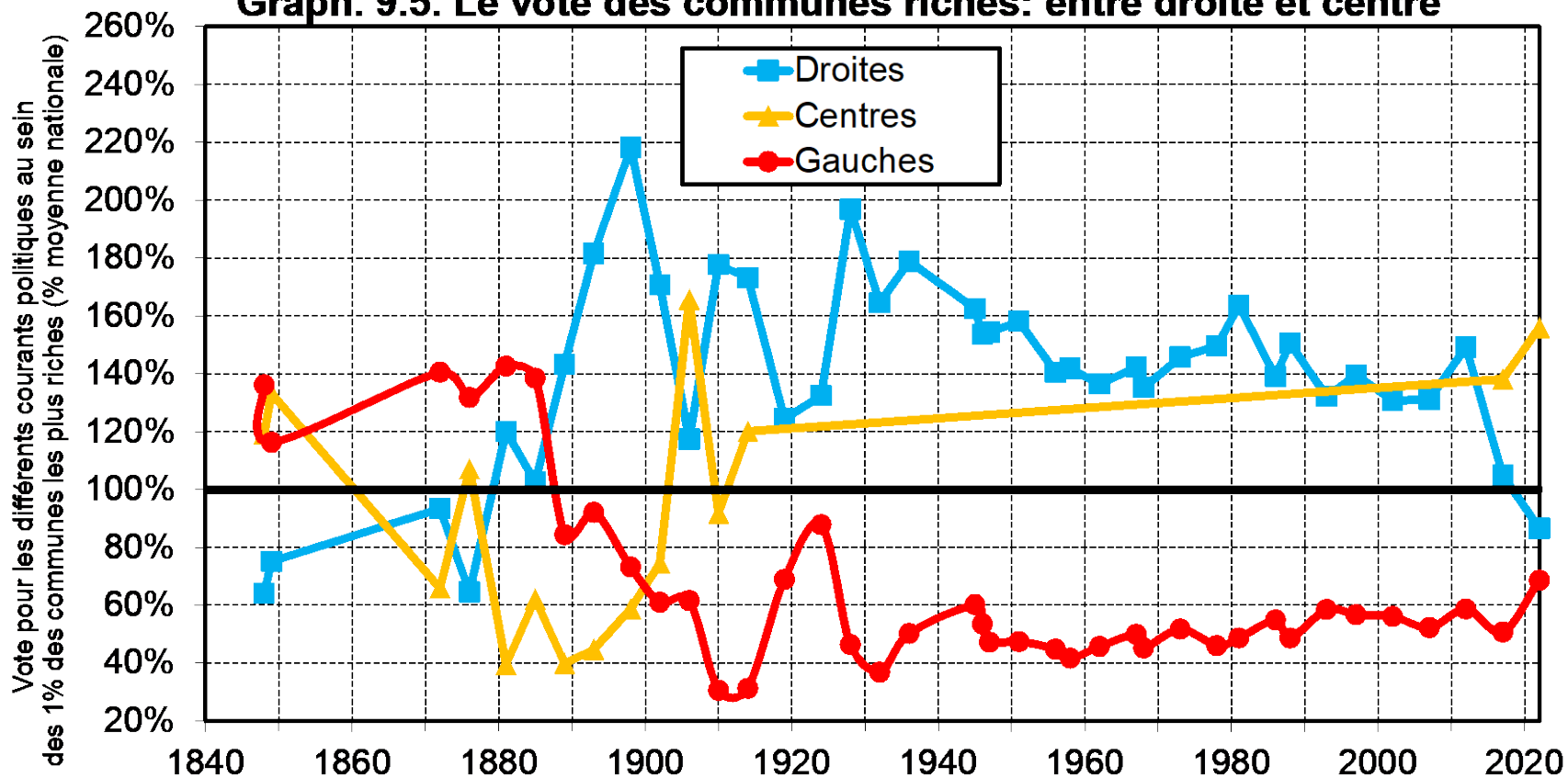


**Graph. 8.6. Ecarts de vote à droite par taille d'agglomération**



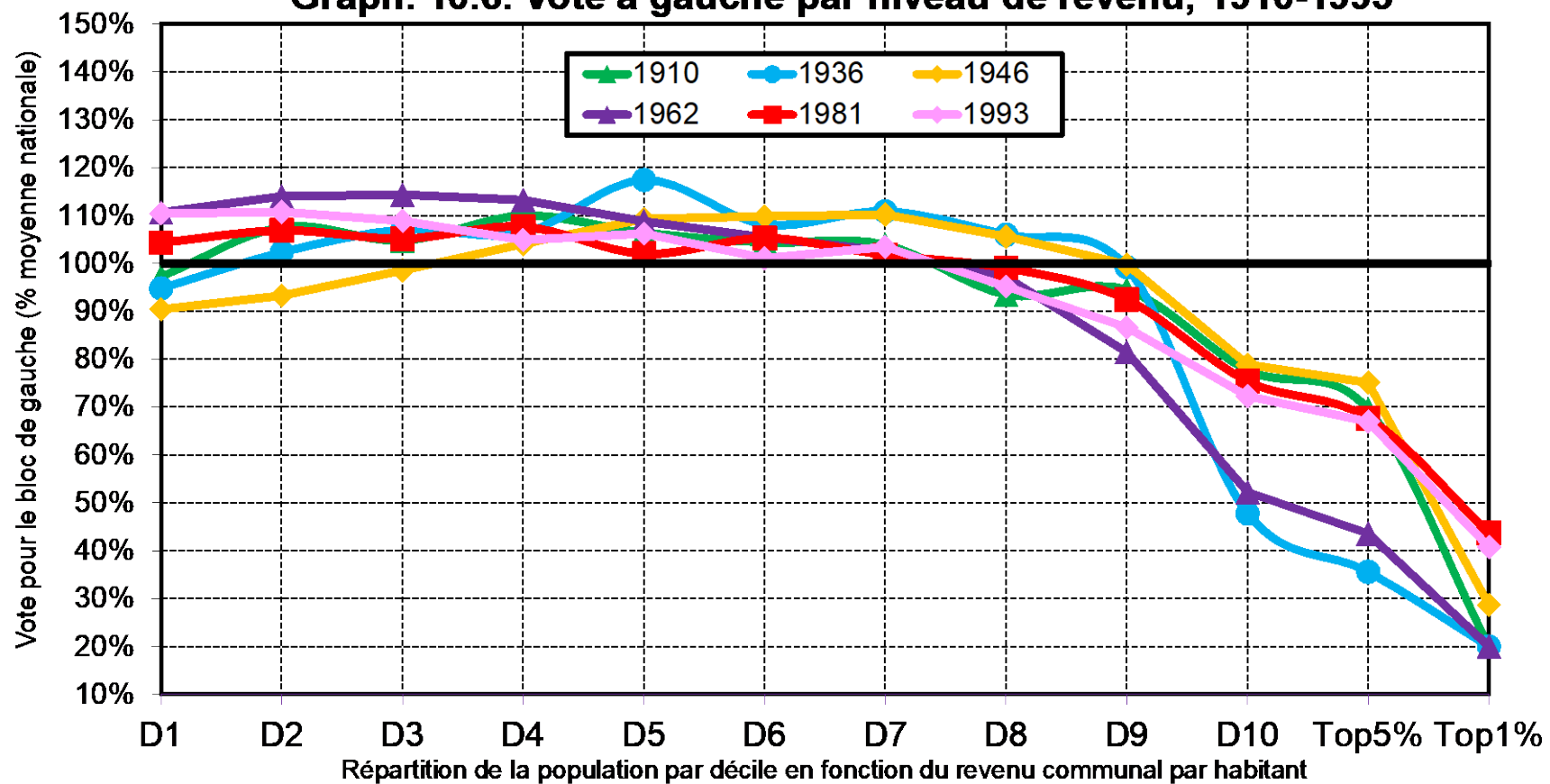
**Lecture.** Des législatives de 1848 à celles de 2022, le vote à droite a généralement été plus élevé dans les petites agglomérations que dans les grandes. L'écart était particulièrement élevé au 19<sup>e</sup> siècle et l'est de nouveau au début du 21<sup>e</sup> siècle. En 2022 comme en 1848, le vote à droite est ainsi environ 1,4 fois plus élevé dans le monde rural (les 50% de la population vivant dans les plus petites agglomérations) que dans le monde urbain (les 50% vivant dans les plus grandes agglos), et 2 fois plus élevé au sein des 10% de la population la plus rurale que parmi les 10% la plus urbaine. **Sources et séries:** voir [unehistoireduconflitpolitique.fr](http://unehistoireduconflitpolitique.fr)

**Graph. 9.5. Le vote des communes riches: entre droite et centre**



**Lecture.** A partir des années 1880, le bloc de droite fait presque toujours de meilleurs scores que sa moyenne nationale au sein des 1% des communes les plus riches, sauf quand le vote au centre s'impose comme au sein ces communes (comme en 1906 ou en 2017-2022). Le bloc de gauche fait systématiquement un score plus faible que sa moyenne nationale au sein de ces communes à partir des années 1890. **Note.** Le score obtenu par le bloc du centre est faible et erratique pendant la période de bipartition et n'a pas été indiqué pour les élections 1919-2012 (faute de candidats représentatifs). **Sources et séries:** voir [unehistoireduconflitpolitique.fr](http://unehistoireduconflitpolitique.fr)

**Graph. 10.6. Vote à gauche par niveau de revenu, 1910-1993**



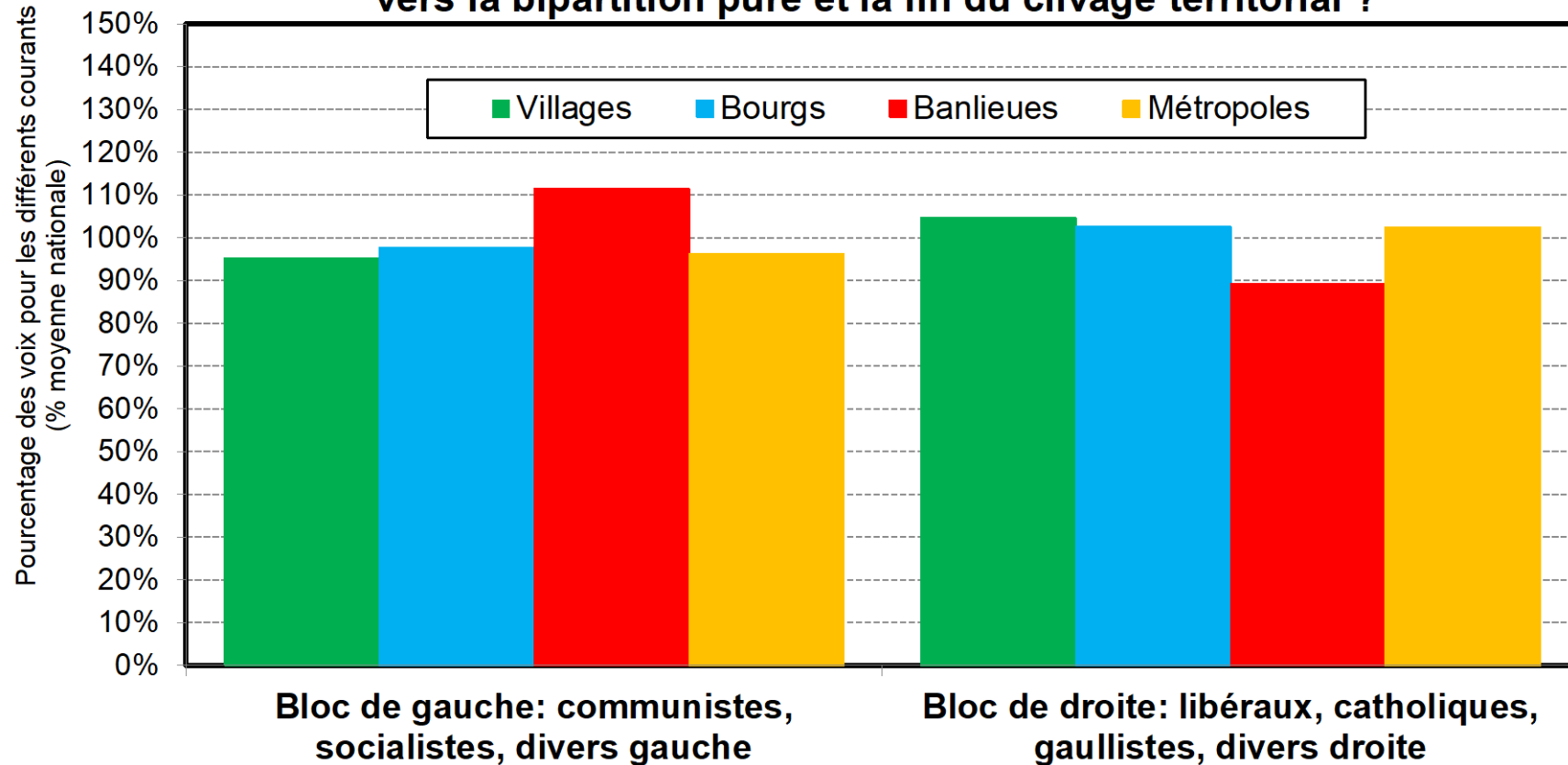
**Lecture.** Des élections législatives de 1910 à celles de 1993, le vote pour la gauche (relativement à la moyenne nationale) diminue généralement avec le niveau de revenu moyen de la commune, notamment au sommet de la distribution.

**Note:** les résultats indiqués ici sont après contrôle pour la taille d'agglomération et de commune.

**Sources et séries:** voir [unehistoireduconflitpolitique.fr](http://unehistoireduconflitpolitique.fr)

# La bipolarisation pure 1958-1988 : une réduction à un niveau inédit du clivage territorial

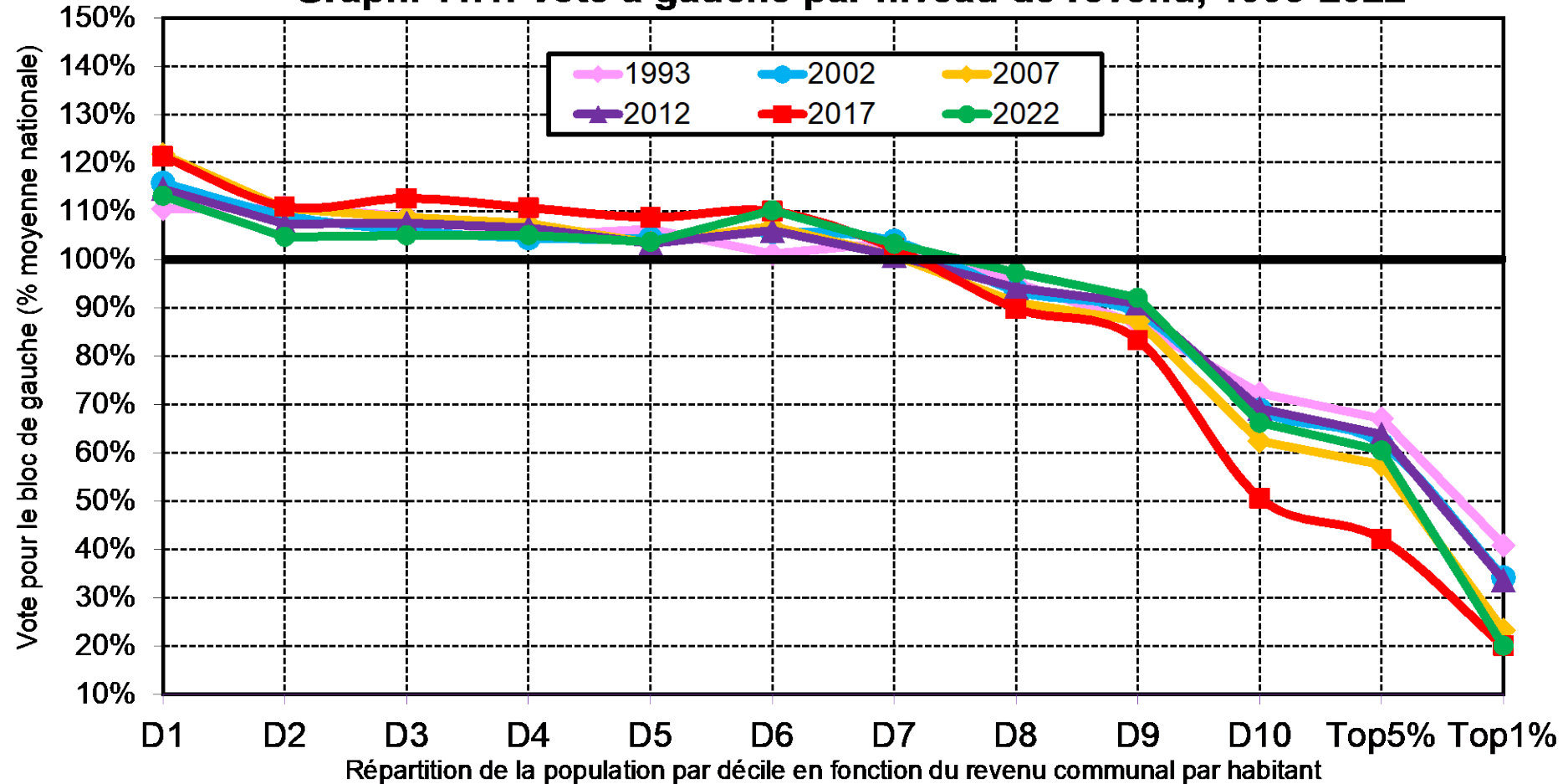
Graph. 10.14. Les élections 1958-1988 dans les territoires:  
vers la bipartition pure et la fin du clivage territorial ?



**Lecture.** Lors des législatives de 1958 à 1988, le centre a quasiment disparu et la quasi-totalité des courants politiques se rassemblent au sein des blocs de gauche et de droite. Le bloc de gauche continue de faire de meilleurs scores dans les banlieues que dans les villages et les bourgs, et inversement pour le bloc de droite, mais les clivages territoriaux sont beaucoup plus faibles que lors des périodes antérieures et postérieures. **Sources et séries:** voir [unehistoireduconflitpolitique.fr](http://unehistoireduconflitpolitique.fr)

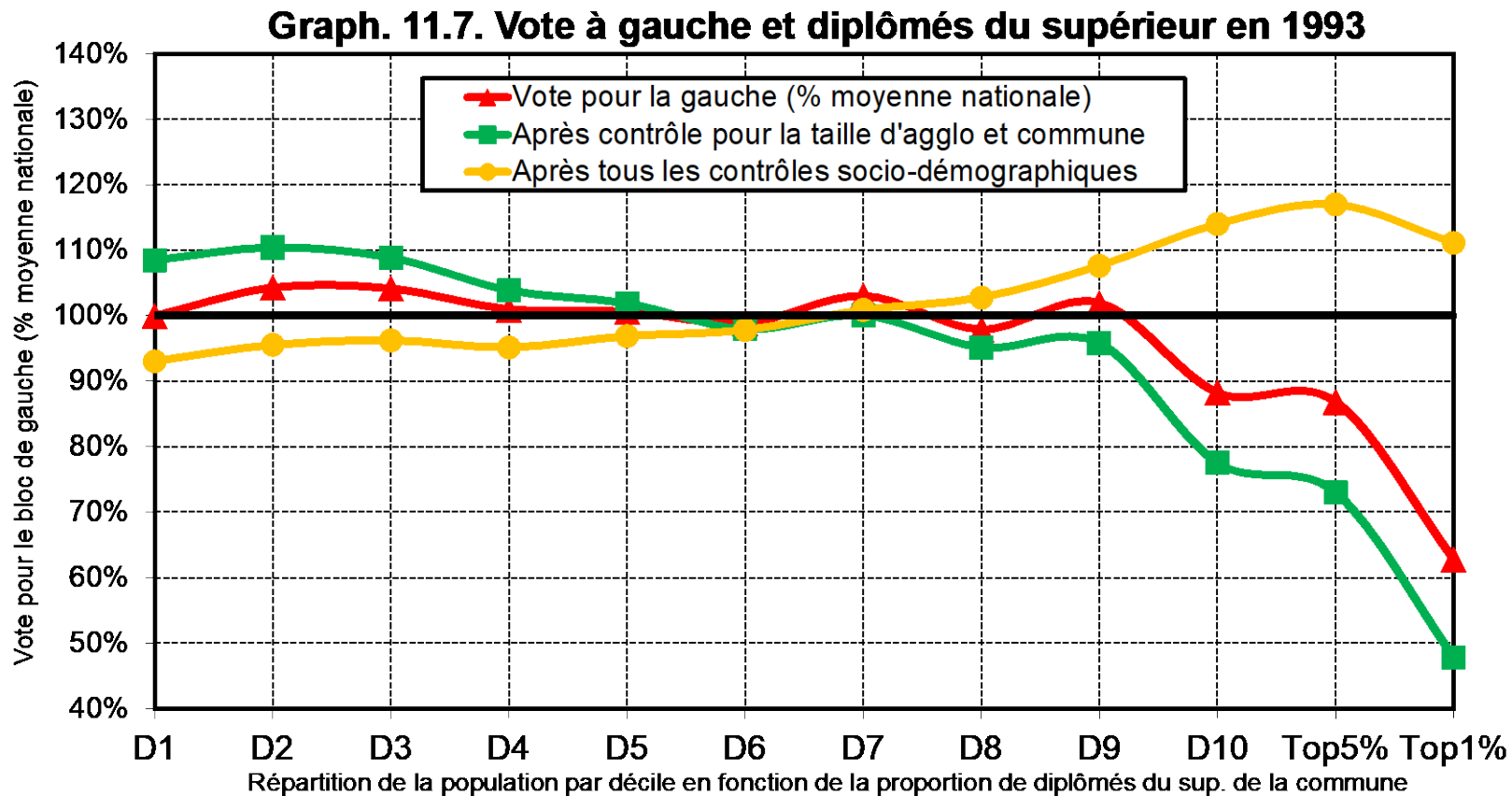


**Graph. 11.1. Vote à gauche par niveau de revenu, 1993-2022**



**Lecture.** Des législatives de 1993 à celles de 2022, le vote pour la gauche (relativement à sa moyenne nationale) diminue fortement avec le niveau de revenu moyen de la commune, notamment au sommet de la répartition et avec une pente légèrement croissante au fil du temps. **Note :** les résultats indiqués ici sont après contrôle pour la taille d'agglomération et de commune. **Sources et séries:** voir [unehistoireduconflitpolitique.fr](http://unehistoireduconflitpolitique.fr)

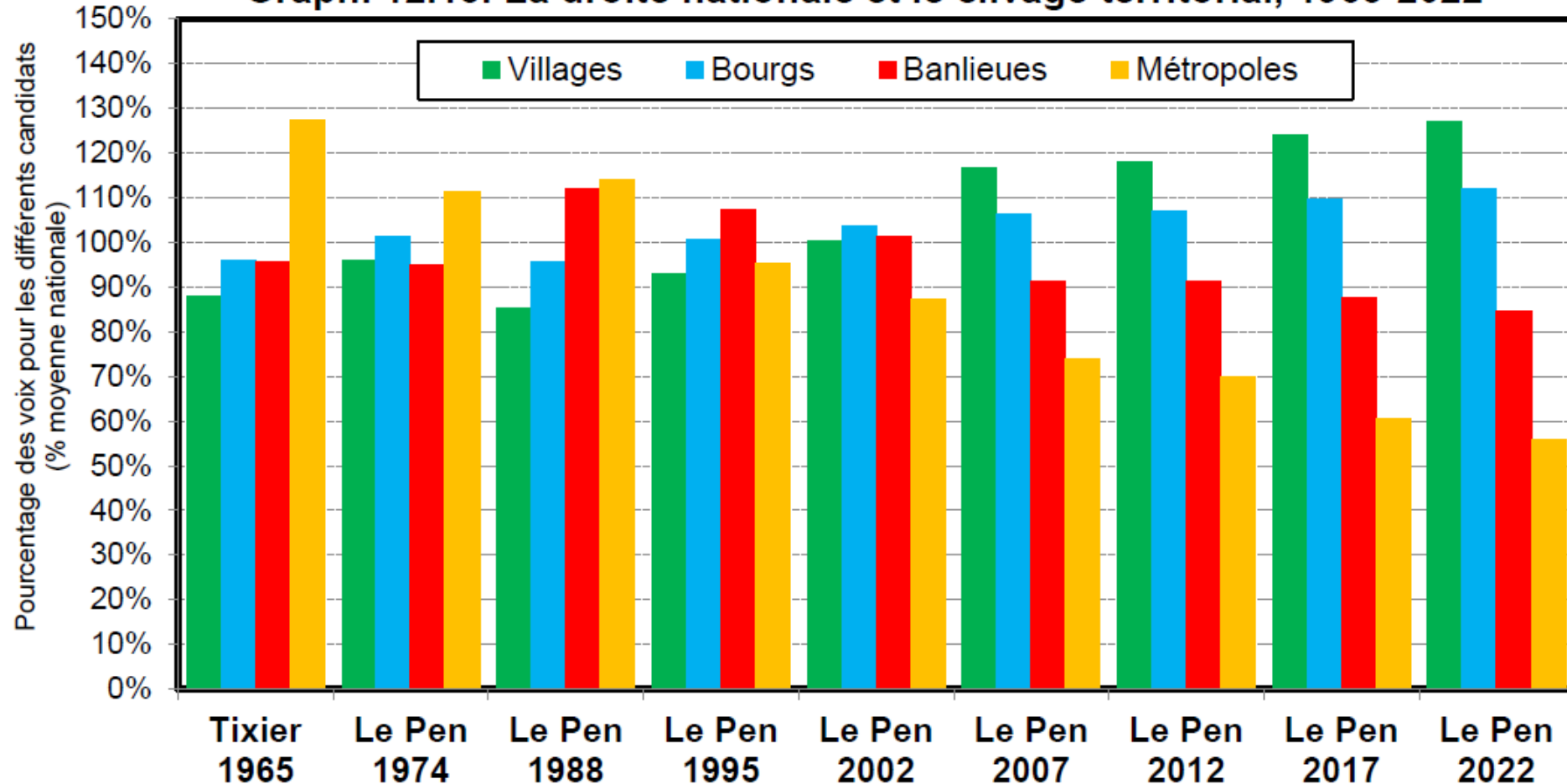
Le vote à gauche aujourd'hui : employés des services (commerce, restauration, nettoyage, soin, etc.) et « sociaux-diplômés » (les moins rémunérés des diplômés: santé, éducation, etc.)



**Lecture.** Lors des élections législatives de 1993, la proportion de diplômés du supérieur de la commune a un effet négatif sur le vote à gauche avant introduction des contrôles, mais l'effet devient positif une fois que l'on prend en compte l'ensemble des variables explicatives (en particulier le revenu et la profession). **Sources et séries:** voir [unehistoireduconflitpolitique.fr](http://unehistoireduconflitpolitique.fr)

# Le basculement rural du vote FN-RN

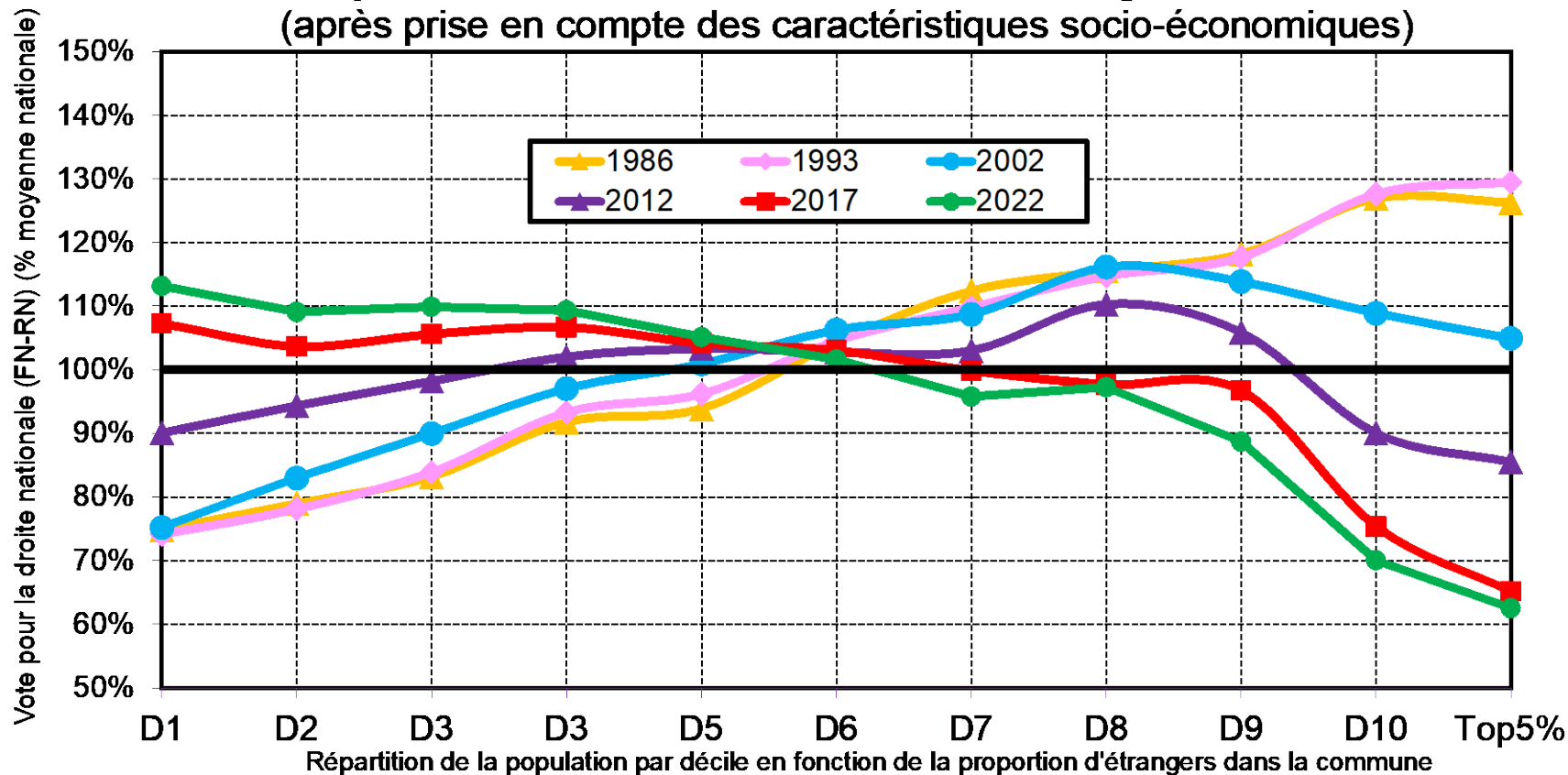
Graph. 12.18. La droite nationale et le clivage territorial, 1965-2022



**Lecture.** Les représentants de la droite nationale à l'élection présidentielle avaient un profil de vote principalement urbain avec Tixier-Vignancour en 1965 (5% des voix) et J.M. Le Pen en 1974 (1%) et 1988 (14%), puis le profil s'inverse et se ruralise avec J.M. Le Pen entre 1995 (15%), 2002 (18%) et 2007 (11%), avant de devenir de plus en plus rural avec M. Le Pen en 2012 (18%), 2017 (22%) et 2022 (23%). **Sources et séries :** voir [unehistoireduconflitpolitique.fr](http://unehistoireduconflitpolitique.fr)

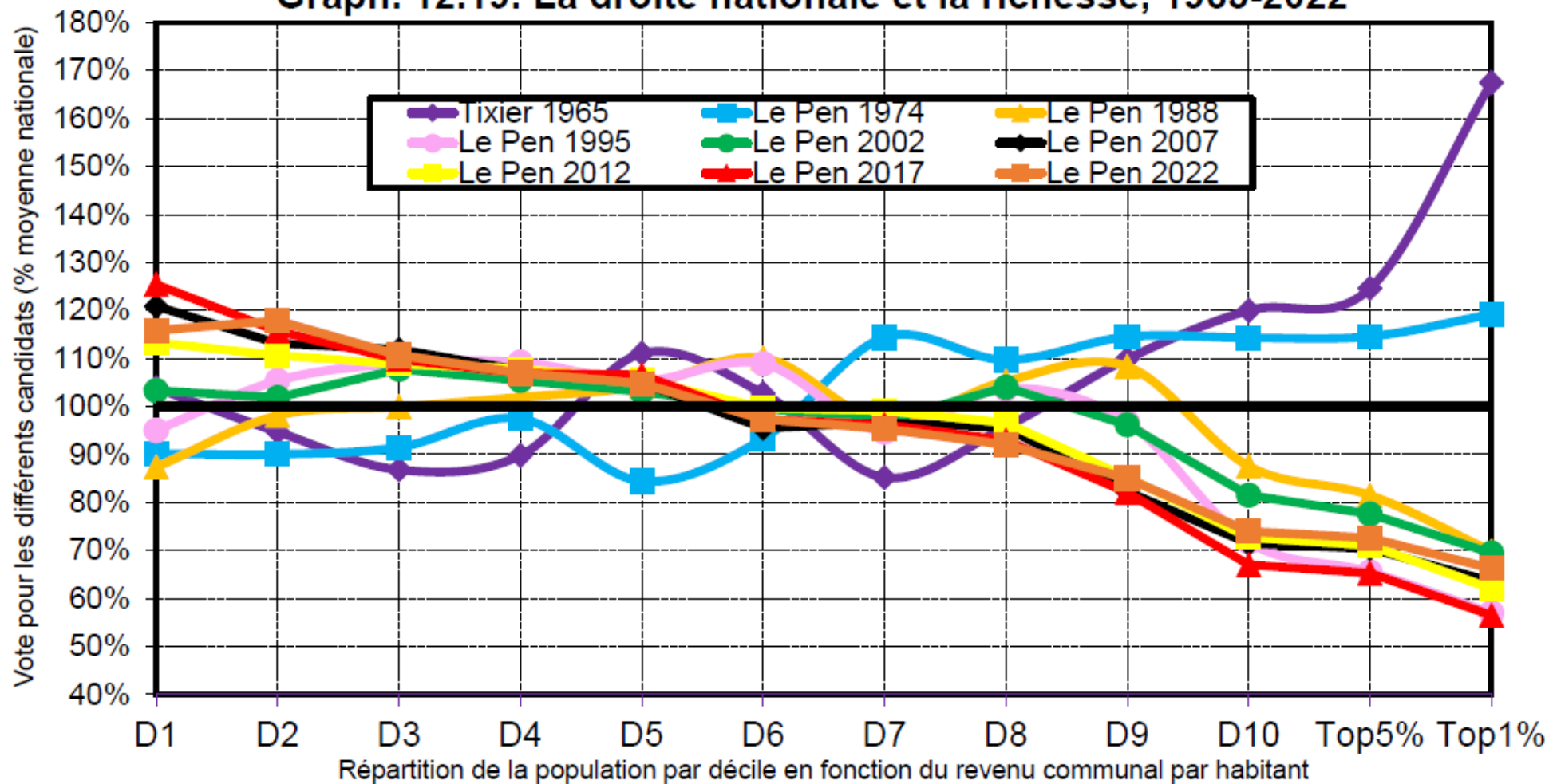
# Le FN et les immigrés : du conflit à la séparation

**Graph. 11.19. La droite nationale et les étrangers, 1986-2022**  
(après prise en compte des caractéristiques socio-économiques)



**Lecture.** Après prise en compte de toutes les variables socio-économiques (en particulier la composition professionnelle), on constate que le vote FN-RN diminue nettement avec la présence étrangère dans la commune en 2017-2022, alors que la relation était fortement croissante en 1986-1993. **Note :** les résultats indiqués ici sont après prise en compte de tous les contrôles.  
**Sources et séries:** voir [unehistoireduconflitpolitique.fr](http://unehistoireduconflitpolitique.fr)

**Graph. 12.19. La droite nationale et la richesse, 1965-2022**



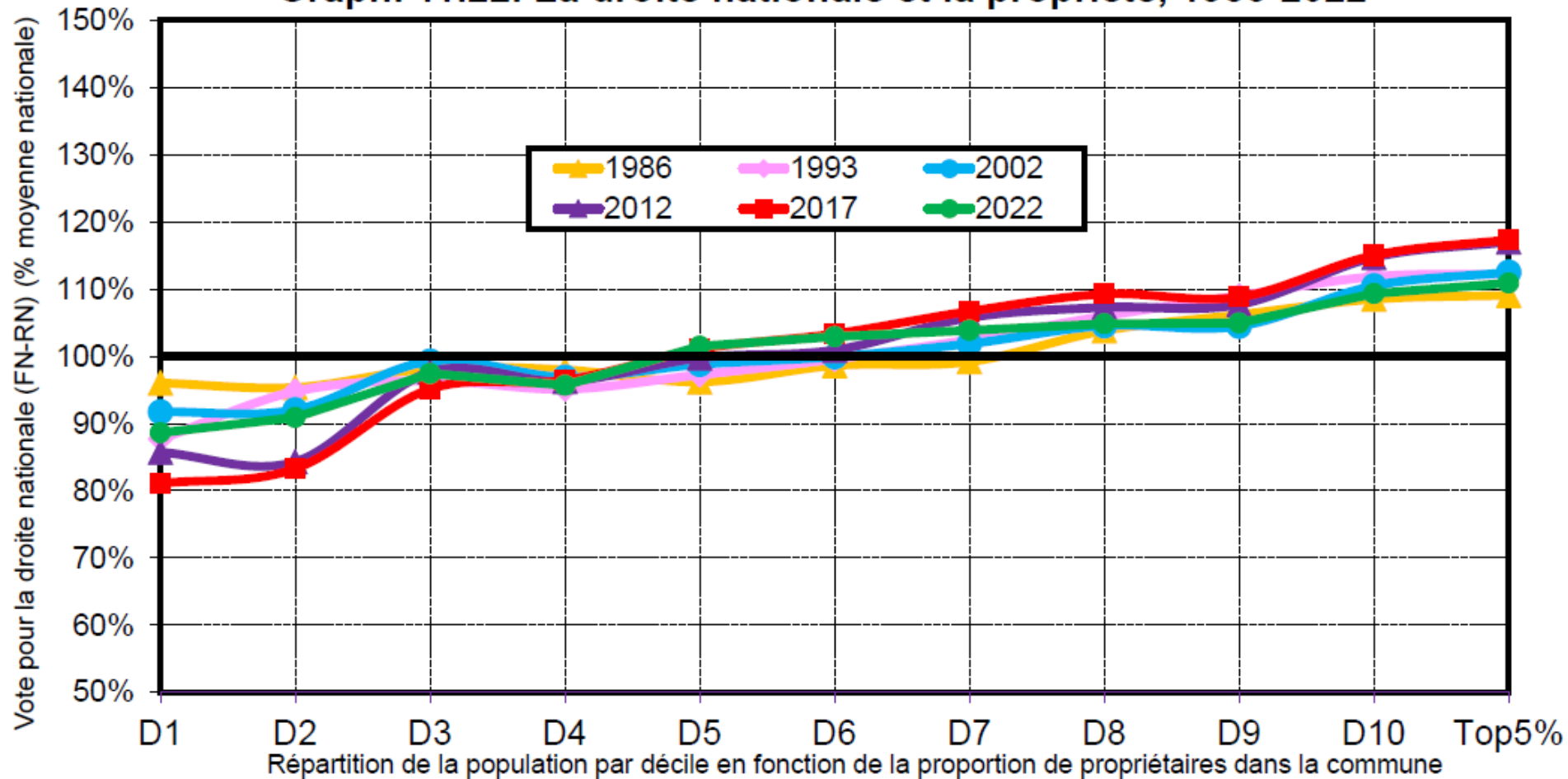
**Lecture.** Lors de l'élection présidentielle de 1965, le vote Tixier-Vignancour est plus élevé dans les communes les plus riches que dans le reste du pays. C'est encore le cas avec le vote Le Pen en 1974, mais la courbe s'inverse au sommet de la répartition à partir de 1988, puis à partir de 2007 elle devient décroissante sur l'ensemble de la répartition, de bas en haut.

**Note :** les résultats indiqués ici sont après contrôle pour la taille d'agglomération et de commune. **Sources et séries :** voir [unehistoireduconflitpolitique.fr](http://unehistoireduconflitpolitique.fr)



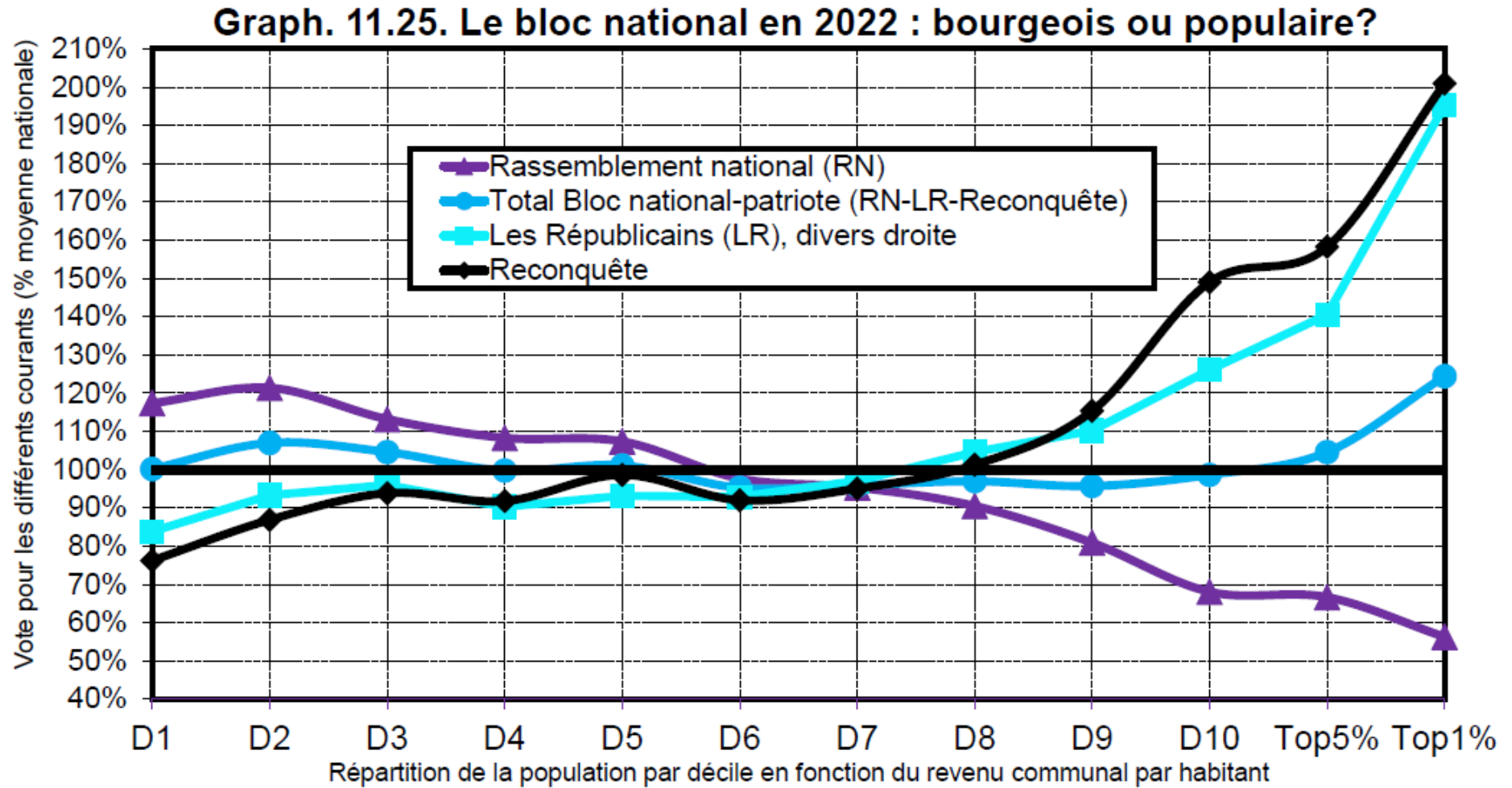
# Un électorat RN populaire mais propriétaire

Graph. 11.22. La droite nationale et la propriété, 1986-2022



**Lecture.** Des élections législatives de 1993 à celles de 2022, la proportion de propriétaires a un effet résiduel positif très net sur le vote pour le FN-RN (après prise en compte de tous les contrôles socio-démographiques, y compris la taille d'agglomération, le revenu et la profession). **Note :** les résultats indiqués ici sont après tous les contrôles socio-démographiques.  
**Sources et séries :** voir [unehistoireduconflitpolitique.fr](http://unehistoireduconflitpolitique.fr)

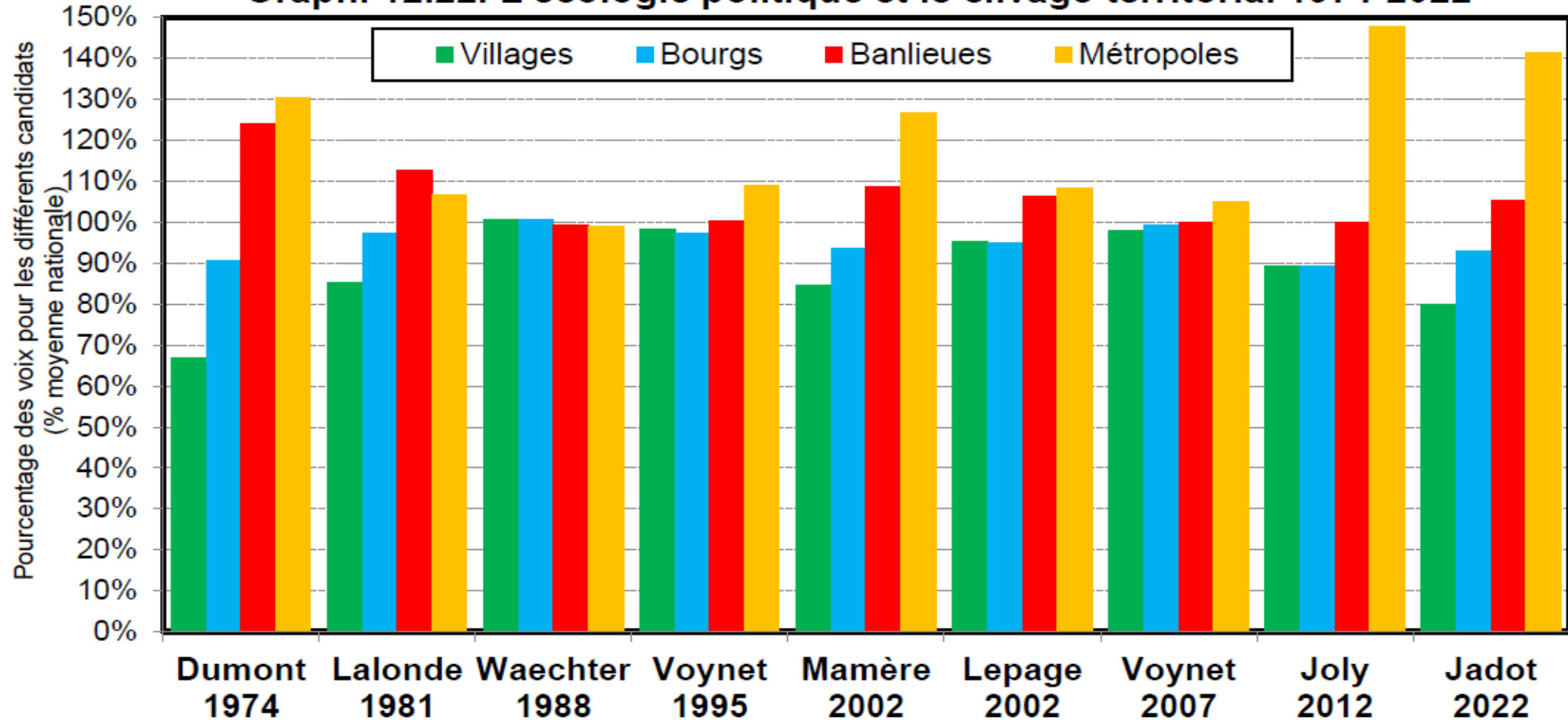
# Les contradictions du bloc national: RN, Reconquête, LR



**Lecture.** Lors des élections législatives de 2022, le vote RN est une fonction décroissante du revenu communal moyen, alors que les votes LR et Reconquête sont au contraire très fortement croissants avec le revenu. Au total, le bloc national-patriote a un score qui varie peu avec le revenu communal (sauf une partie légèrement croissante au sommet). **Note:** les résultats indiqués ici sont après contrôle pour la taille d'agglomération et de commune. **Sources et séries:** voir [unehistoireduconflitpolitique.fr](http://unehistoireduconflitpolitique.fr)

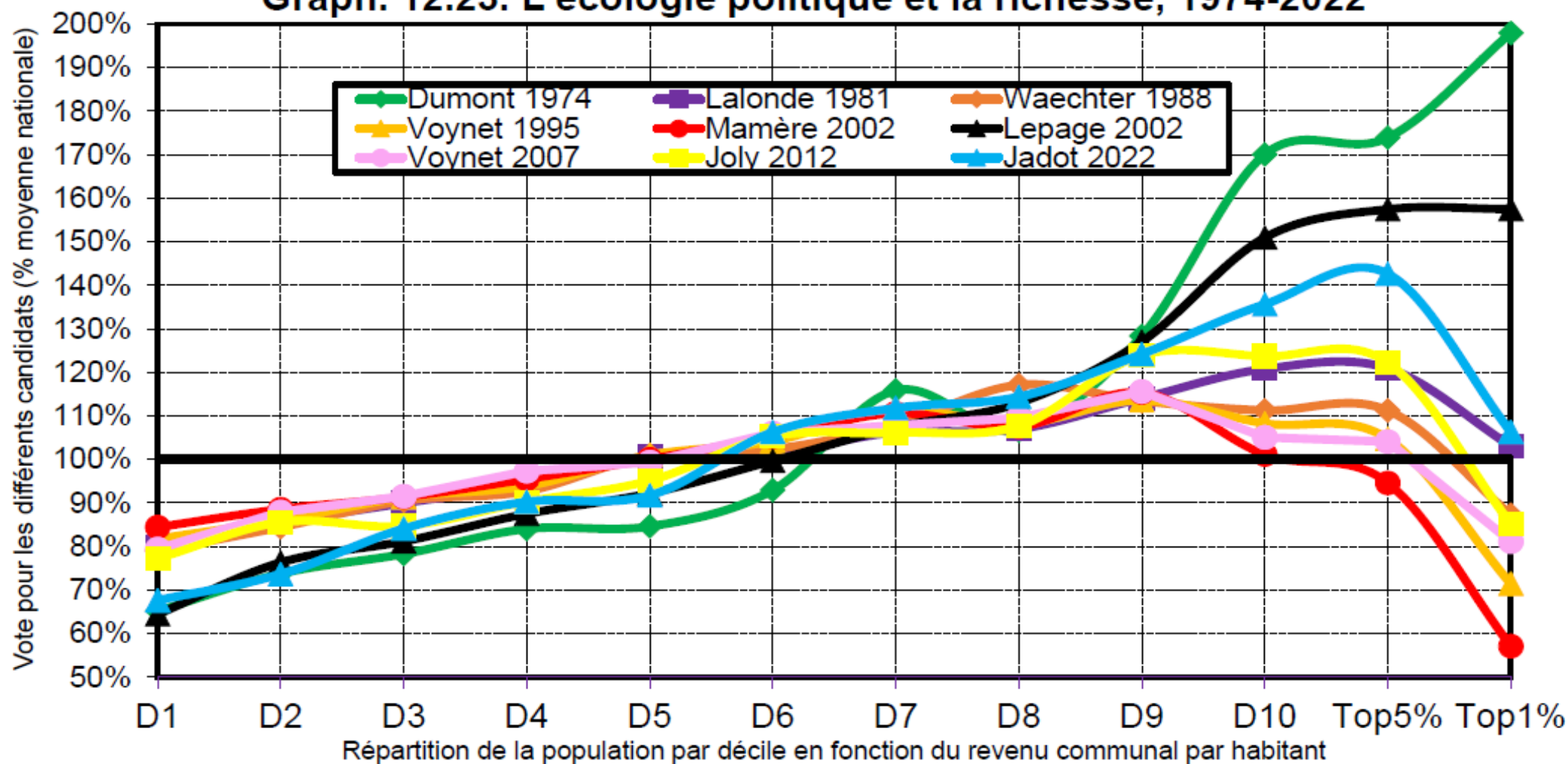
# Les contradictions du bloc de gauche social-écologique

Graph. 12.22. L'écologie politique et le clivage territorial 1974-2022



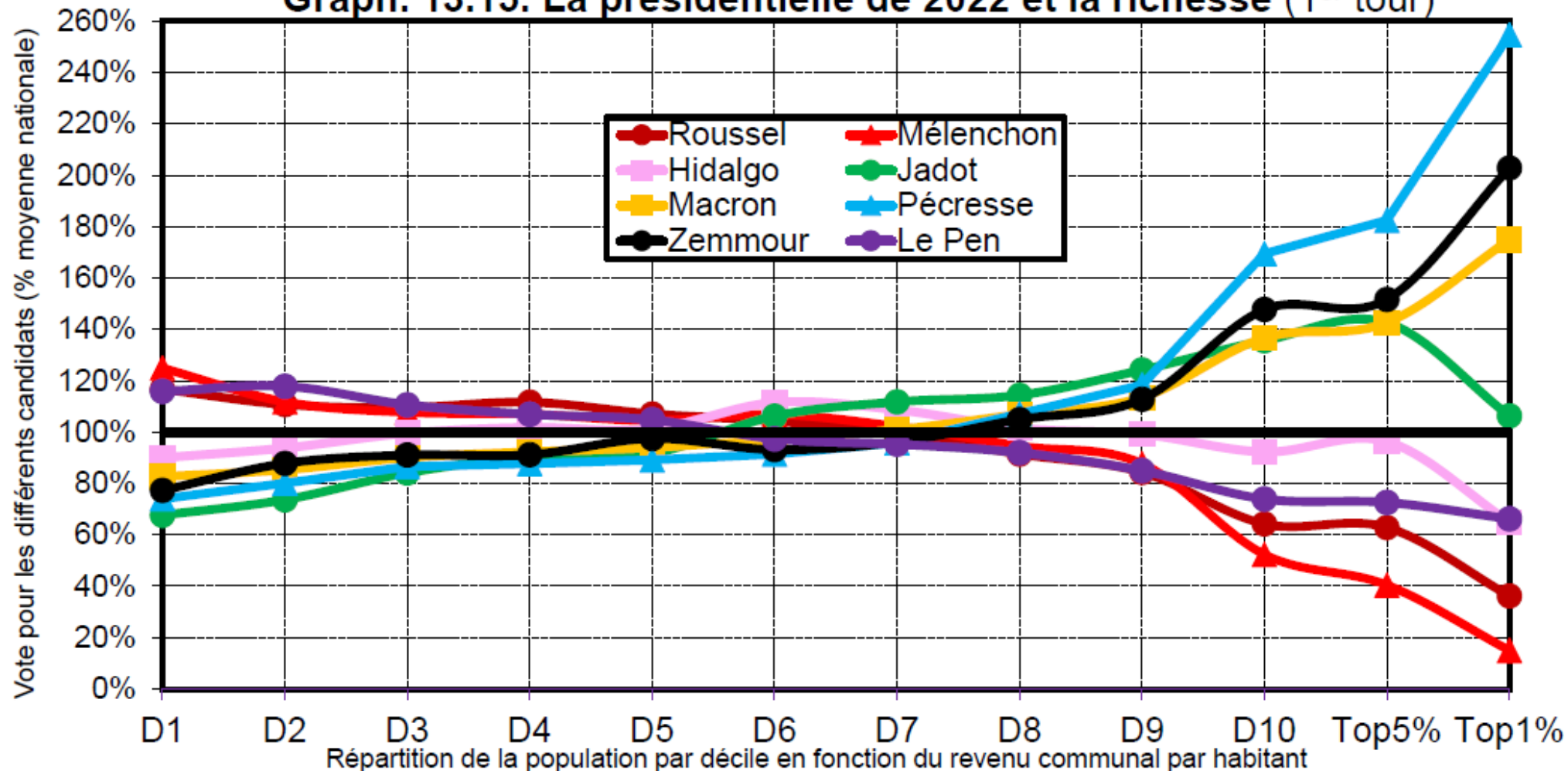
**Lecture.** Les représentants de l'écologie politique aux scrutins présidentiels menés de 1974 à 2022, qu'il s'agisse de Dumont (1% des voix), Lalonde (4%), Waechter (4%), Voynet (3%), Mamère (5%), Lepage (2%), Voynet (2%) ou Jadot (5%), ont presque toujours réalisé des scores plus élevés dans les métropoles et les banlieues que dans les bourgs et les villages, avec même une accélération de cette tendance en fin de période. Sources et séries : voir [unehistoireduconflitpolitique.fr](http://unehistoireduconflitpolitique.fr)

**Graph. 12.23. L'écologie politique et la richesse, 1974-2022**



**Lecture.** Lors de l'élection présidentielle de 1974, le vote Dumont est une fonction fortement croissante du revenu moyen de la commune, tout au long de la répartition. Par la suite, le vote pour les candidats écologiques est généralement une fonction croissante du revenu communal, sauf pour les communes les plus riches. **Note :** les résultats indiqués ici sont après contrôle pour la taille d'agglomération et de commune. **Sources et séries :** voir [unehistoireduconflitpolitique.fr](http://unehistoireduconflitpolitique.fr)

**Graph. 13.15. La présidentielle de 2022 et la richesse (1<sup>er</sup> tour)**

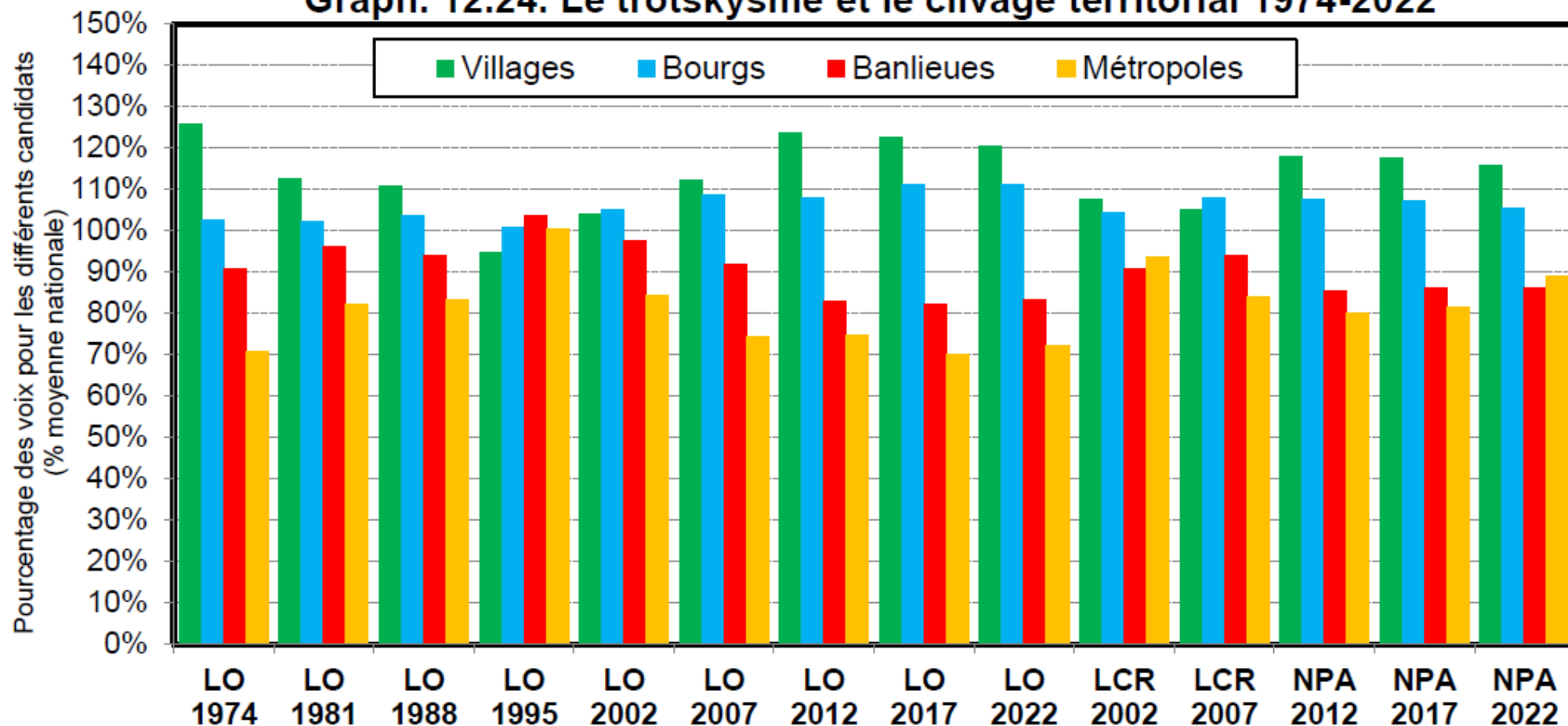


**Lecture.** Lors du premier tour de l'élection présidentielle de 2022, les votes pour Emmanuel Macron (Ensemble), Valérie Pécresse (LR) et Éric Zemmour (Reconquête) augmentent fortement avec la richesse de la commune, notamment au sommet de la répartition. À l'inverse, les votes pour Jean-Luc Mélenchon (LFI), Fabien Roussel (PCF), Anne Hidalgo (PS) et Marine Le Pen (RN) déclinent avec la richesse. **Note :** les résultats indiqués ici sont après contrôle pour la taille d'agglomération et de commune.

**Sources et séries :** voir [unehistoireduconflitpolitique.fr](http://unehistoireduconflitpolitique.fr)



**Graph. 12.24. Le trotskysme et le clivage territorial 1974-2022**

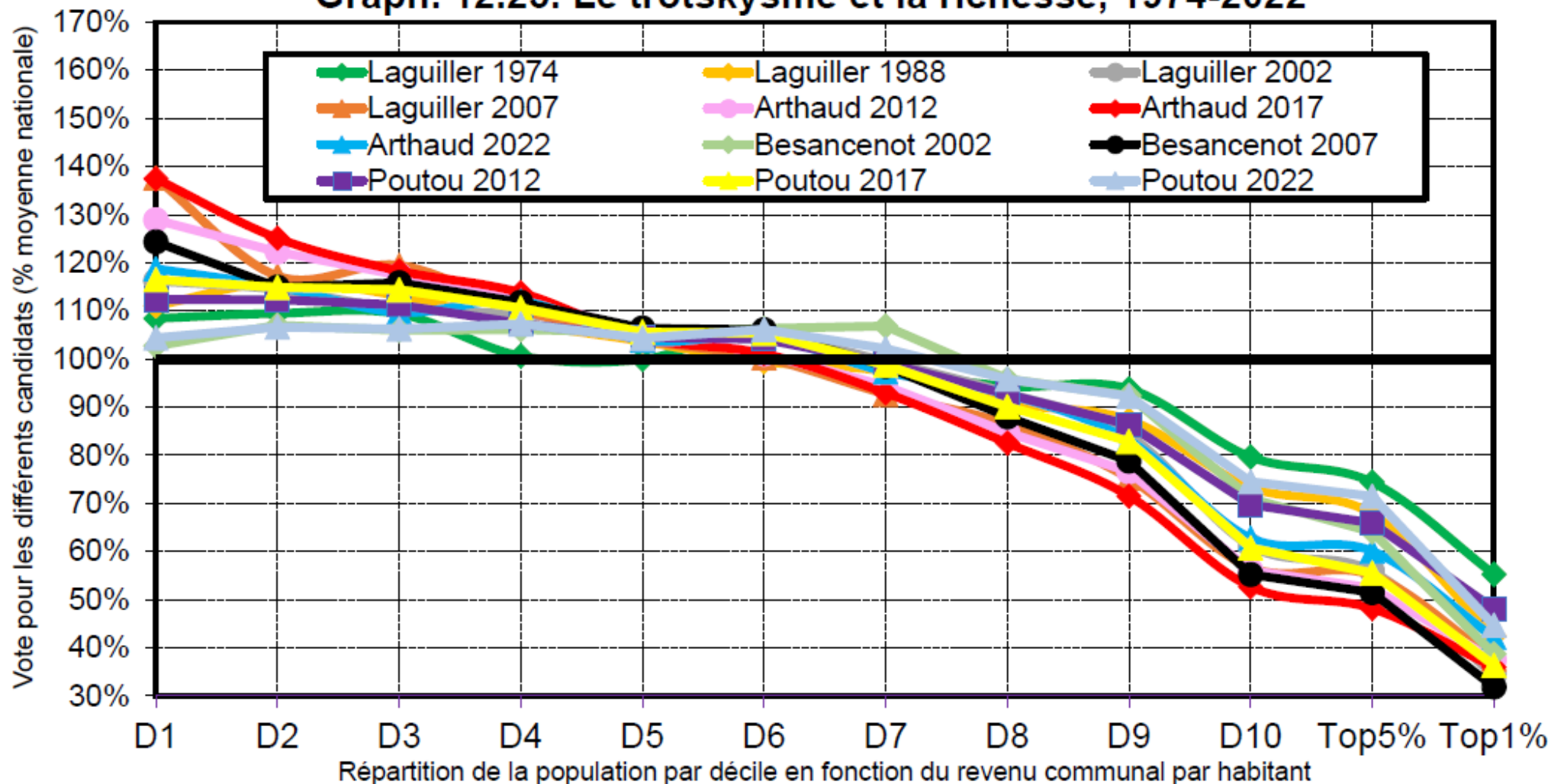


**Lecture.** Le parti trotskyste LO a été représenté aux élections présidentielles par Arlette Laguiller en 1974 (2% des voix), 1981 (2%), 1988 (2%), 1995 (5%), 2002 (6%) et 2007 (1%), et par Nathalie Arthaud en 2012 (1%), 2017 (1%) et 2022 (1%). La LCR a été représentée par Olivier Besancenot en 2002 (5%) et 2007 (4%) et le NPA par Philippe Poutou en 2012 (1%), 2017 (1%) et 2022 (1%). Le vote LO, LCR et NPA a été systématiquement plus fort dans les villages et bourgs que dans les banlieues et métropoles pour l'ensemble de ces élections, sauf lors de la première percée de LO en 1995.

**Sources et séries :** voir [unehistoireduconflitpolitique.fr](http://unehistoireduconflitpolitique.fr)



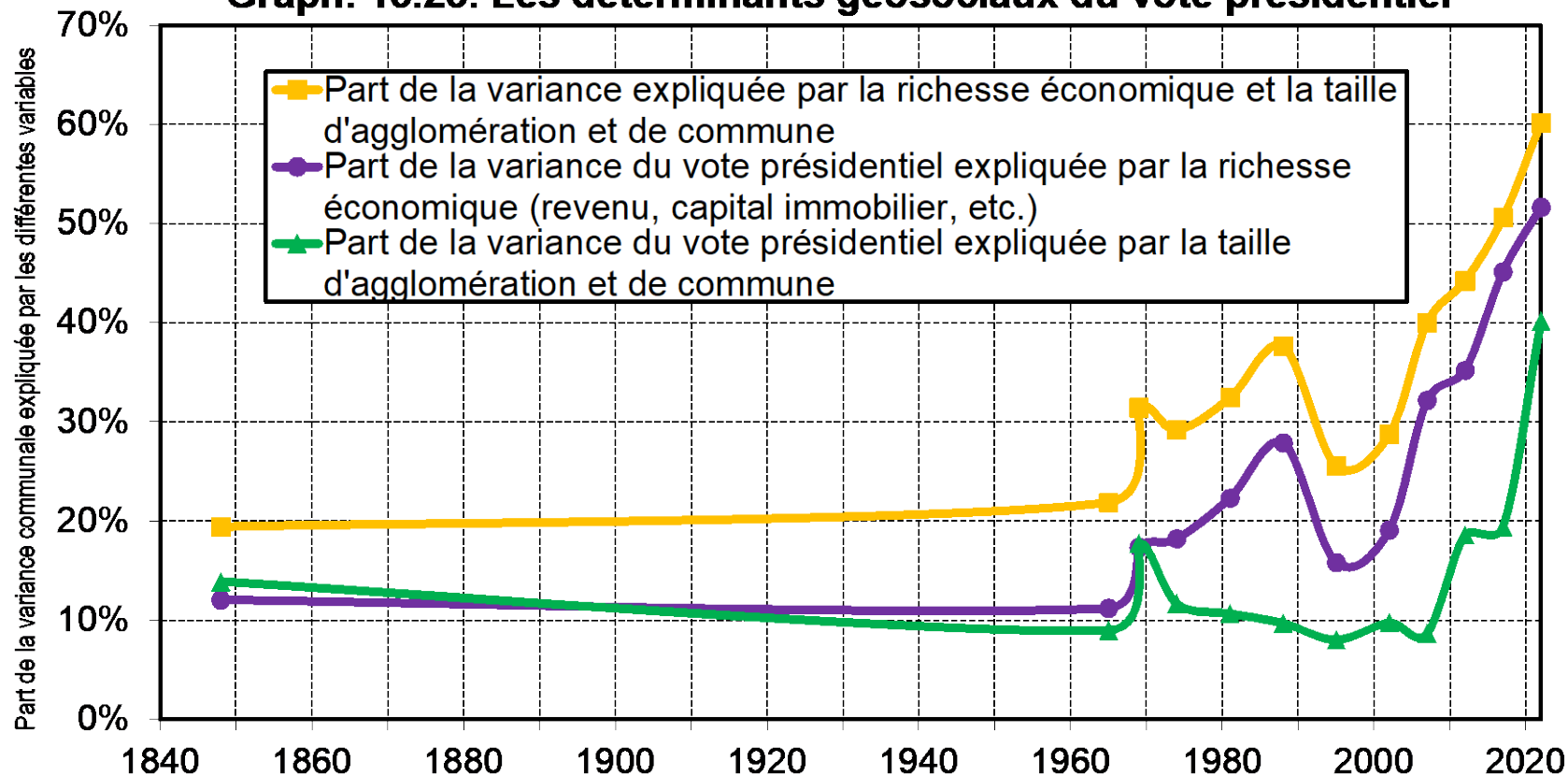
**Graph. 12.25. Le trotskysme et la richesse, 1974-2022**



**Lecture.** Des élections présidentielles de 1974 à celles de 2022, les candidats trotskystes ont systématiquement un profil de vote fortement décroissant en fonction de la richesse communale, qu'il s'agisse des candidats LO (Arlette Laguiller ou Nathalie Arthaud) ou des candidats LCR (Olivier Besancenot) ou NPA (Philippe Poutou). **Note :** les résultats indiqués ici sont après contrôle pour la taille d'agglomération et de commune. **Sources et séries :** voir [unehistoireduconflitpolitique.fr](http://unehistoireduconflitpolitique.fr)

# Des clivages électoraux de plus en plus déterminés par des enjeux socio-économiques et non identitaires

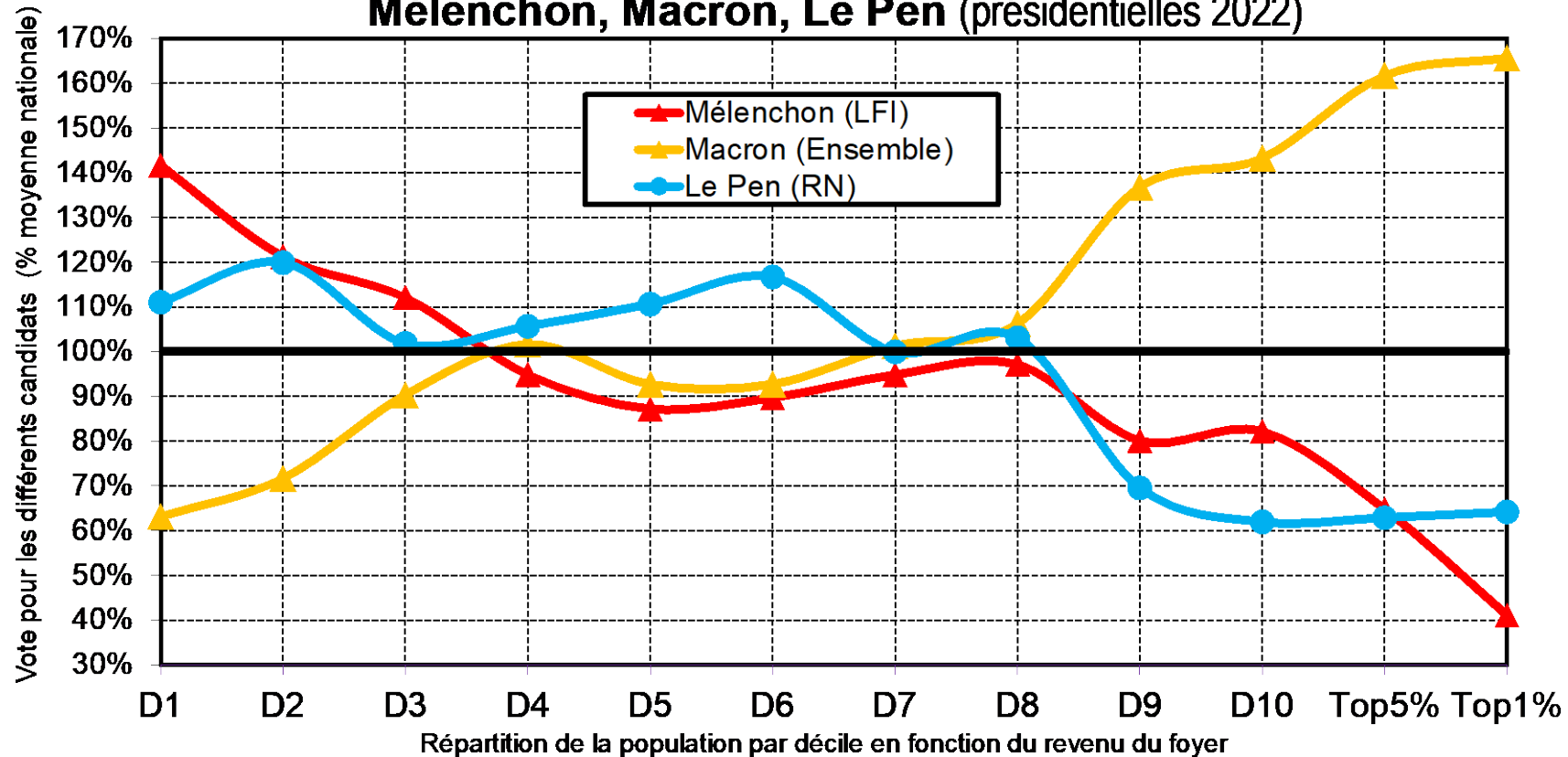
**Graph. 13.23. Les déterminants géosociaux du vote présidentiel**



**Lecture.** Le pouvoir explicatif des variables liées à la richesse économique (revenu, capital immobilier, proportion de propriétaires et concentration foncière) pour rendre compte des écarts de vote présidentiel gauche-droite de 1848 à 2022 a fortement progressé au cours des dernières élections, encore plus fortement que celui de la taille d'agglomération. Au total, la classe géosociale (richesse et territoire) explique 60% de la variance en 2022. **Sources et séries:** voir [unehistoireduconflitpolitique.fr](http://unehistoireduconflitpolitique.fr)

# La tripartition: un système très instable

Graph. 14.24. Vote populaire et vote bourgeois :  
Mélenchon, Macron, Le Pen (présidentielles 2022)



**Lecture.** Lors des présidentielles de 2022, Emmanuel Macron (Ensemble, 28% des voix au premier tour) réalise un score qui est très fortement croissant avec le revenu du foyer, alors que le score de Jean-Luc Mélenchon (LFI, 22% des voix) et de Marine Le Pen (RN, 23% des voix) diminue avec le revenu. **Note :** les résultats indiqués ici sont issus de l'enquête EnEF 2022 (vague 11, 16-19 mai 2022, échantillon national représentatif de 10487 personnes). **Sources et séries :** voir [unehistoireduconflitpolitique.fr](http://unehistoireduconflitpolitique.fr)

# Conclusion

- Tentative d'écrire une **histoire du conflit politique** à partir du laboratoire français.
- Principaux résultats :
  - **La classe géo-sociale** n'a jamais été aussi importante qu'aujourd'hui pour comprendre les comportements de vote.
  - La question des **origines étrangères** joue un rôle secondaire, dès lors que l'on contrôle pour le revenu ou la profession.
- La **bipolarisation gauche/droite** centrée sur le clivage social a permis au 20<sup>e</sup> siècle d'organiser efficacement la confrontation électorale et de structurer le mouvement vers une grande égalité sociale et politique.
- La **tripartition** peut au contraire se lire comme une forme de rente permettant à un bloc opportuniste de se maintenir au pouvoir à moindre risque, tout en arrêtant le mouvement vers l'égalité sociale au point où son égoïsme s'est fixé.

**Merci !**